

ESG Strategy

ESG경영 전략체계

ESG Highlights

ESG 10대 핵심과제

2021년 이행성과

2022년 ESG 과제

중대성 평가

중대성 평가 프로세스 및 결과

KT 이슈 트렌드

이해관계자 참여



ESG MANAGEMENT

ESG Strategy | ESG경영 전략체계

ESG경영 추진전략 및 지향점

KT는 ESG경영을 강화하기 위하여 환경(E)과 사회(S), 지배구조(G) 영역에서 3대 추진전략과 2021년 10대 핵심과제를 선정하였습니다. 환경/사회 영역에서는 디지털 기술을 활용한 환경·사회 문제의 해결, 지배구조 영역에서는 투명한 경영과 국내 최고의 준법을 이행하는 그룹의 3대 추진전략을 수립하여 차별화된 ESG경영을 실천하고 있습니다.

비전

경영방향

ESG경영 지향점

3대 추진전략

2022년 추진방향

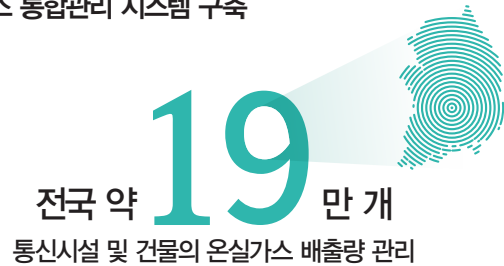
10대 핵심과제



ESG Highlights

환경

온실가스 통합관리 시스템 구축



RE100 가입



전사 에너지 효율화를 통한



사회

동반성장지수 최우수등급



ICT 기반 안전한 업무환경

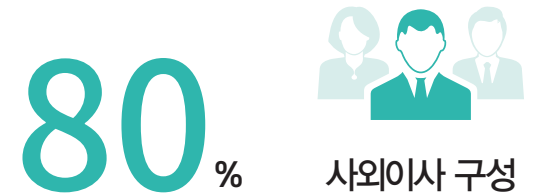


IT 서포터즈 15년째 운영



지배구조

독립된 이사회 비율(2022년 기준)



G부문 대상, 복지부 장관상 수상



2021 KCGS 지배구조 부문



대외 평가 및 수상

K-BPI(Korea Brand Power Index)

13년 연속
1위 IPTV 부문



2021 대한민국 브랜드 명예의 전당



GRP 최우수 등급 유지

기후변화대응과
플라스틱 저감을 위한
UN 자발적공약
친환경 가이드라인 'GRP'
최우수 등급 2년 연속 획득



'5G 월드 어워드' 7년 연속 수상(2021. 09)

인포마
텔레콤미디어

7년 연속
AWARDS

'통신서비스 혁신상'
'최고 5G 코어망 기술상' 수상

KT 우수콜센터 선정(2022. 05)

한국능률협회컨설팅

이동통신분야 11년 연속, 초고속인터넷 분야 8년 연속
한국의 우수콜센터 선정

UN SDGs 협회
'글로벌 지속가능 브랜드 100'
3년 연속 선정(2021. 09)



기업 신용평가 최고등급(2022. 01)

회사채
AAA

한국기업평가
한국신용평가
NICE신용평가

주요 ESG평가기관으로부터 우수성 인정 2021년 평가결과



UN SDGs 협회 'SRC' 평가에서
AAA 등급(2021. 07)

SRC(ESG-SDGs 연계 우수기업
추천리스트)에서 국내 기업 중
유일하게 전 분야 최우수 등급
(AAA) 평가



ESG 10대 핵심과제

2021년 이행성과






KT는 지난 2021년 4월 15일 노사공동으로 ESG경영 선언과 10대 핵심과제를 발표하였습니다. 체계적이고 효율적인 과제 이행을 위해 10대 핵심과제 성과는 주기적으로 점검하고 지속가능경영위원회에 보고하고 있습니다. 2021년 선언한 10대 과제 이행성과는 연말 지속가능경영위원회에 보고하였으며, 본 보고서를 통해 이해관계자와도 성과를 공유하고자 합니다.

디지털 기술 활용한 환경경영 선도

RE100 이행 모델 확립 및 국내 확산	에너지 고효율 장비·솔루션 개발/적용	온실가스 실시간 배출관리 시스템 구축
<p>KT RE100 가입</p> <ul style="list-style-type: none"> • 2050년까지 재생에너지 100% 사용 목표 • KT 그룹사 RE100 이행범위에 포함 	<p>'AI 빌딩 오퍼레이터' 구축</p> <ul style="list-style-type: none"> • AI 활용 냉난방 설비 최적 제어 • 냉난방 에너지 10% 절감 	<p>전사 온실가스 통합 모니터링 기능 개발</p> <ul style="list-style-type: none"> • 사옥, IDC, 네트워크 등 KT 모든 시설 온실가스 관리 • RE100 이행 현황 모니터링 
<p>태양광 발전소 구축 추진</p> <ul style="list-style-type: none"> • 전국 5개 국사에 연간 약 272MWh 발전이 가능한 태양광 발전설비 추가 구축(광역본부별 1개소) 	<p>'AI IDC 오퍼레이터' 개발 및 시범 적용</p> <ul style="list-style-type: none"> • AI 활용 서버실 냉방설비 운영 최적화 • 목동IDC 2센터 서버실에 시범 구축(약 4% 절감) 	

2021년 이행성과

디지털 기술 활용한 사회적 책임경영 실천

포용적 협업 기반 소셜 임팩트 극대화	ABC혁신기술 활용 사회적 책임 이행 강화	파트너사 ESG경영 지원 및 동반성장	ICT 기반 최상의 안전한 업무환경 구축
<p>광화문 One-Team을 통한 소상공인 공동 지원</p> <ul style="list-style-type: none"> 참여 기관 간 Collective Impact 창출을 통한 사회문제 해결 협력 및 공동 ESG 가치 실현 지역상생 민간 연합 레퍼런스 제시(세종, 강원 등) 	<p>KT 케어로봇 활용한 사회소외계층 돌봄 서비스 보급 지원</p> <ul style="list-style-type: none"> 사회적 약자 독거노인 대상 건강관리 및 KT 케어로봇 보급 등 소외계층 대상 사회문제 해결에 기여 * 한국건강증진개발원과 업무 협약 체결(2021. 10), 보건소 대상 KT케어로봇 920여 대 보급 	<p>파트너사 행동수칙 및 책임기준 마련</p> <ul style="list-style-type: none"> KT가 파트너사에 기대하는 30여개 ESG 항목 제시 노동/안전보건/환경/윤리 등 측정 및 개선 KT와 파트너사의 상호 이익되는 목표 수립 및 이행 	<p>터근방식 IoT 안전모 보급</p> <ul style="list-style-type: none"> KT 직원 대상, 누적 5,400개 보급 완료 센서 통해 작업자의 안전현황(착용유무 등) 관리자 앱에 전송 <p>불량 안전장비 교체 및 신규 공급</p> <ul style="list-style-type: none"> 광역본부 내 고객센터 OSP 현장에 작업안전대, 표준안전발판, 전주 위험성 점검장비(PCP스캐너) 등 장비 보급 
<p>'따뜻한 기술 더하기' 프로그램으로 ABC 기술을 활용한 사회적경제 기업 육성</p> <ul style="list-style-type: none"> 중소벤처기업부, 한국사회기치연대기금과 공동 최종 성과, 우수기업 포상 사회적 가치 창출에 기여하는 동반성장 프로그램 추진 	<p>스타트업/중소기업과 협력을 통한 사회적 가치 창출</p> <ul style="list-style-type: none"> 다화용컵 회수 사업 '시티컵'을 위한 솔루션(더 페이) 및 회수기(씨테크) 개발 * 솔루션은 KT 융합기술원에서 B특허 출원 	<p>파트너사 대상 ESG 평가 추진</p> <ul style="list-style-type: none"> 370개사 물자/공사 대상으로 안전관리, 경영안정성, 환경관리 등 50개의 ESG평가지표로 평가 평가결과 하위 파트너사 대상 집중 컨설팅, 멘토링 시행 <p>KT Eco:N 플랫폼 구축</p> <ul style="list-style-type: none"> 파트너사 정보 공유 플랫폼 KT Eco:N 구축 	<p>그룹사 작업유형별 안전 매뉴얼 수립</p> <ul style="list-style-type: none"> 현장 작업이 있는 15개 그룹사 대상 <p>VR 활용 스마트 안전교육 시행</p> <ul style="list-style-type: none"> KT 협력사 224명 대상 VR을 활용한 사고 체험 및 안전 의식 강화 

2021년 이행성과

국내 최고의 준법·공정 이행으로 투명경영 실현

노사 공동 ESG경영 및 임직원 자부심 고취

그룹사 지배구조 개선 지원

그룹사 지배구조 개선 아이템 발굴, 지원

- '기업지배구조헌장' 제정 지원(KT alpha, KTcs 등)
- 이사회 평가 도입 제안(Skylife, 나스미디어 등)
- 그룹사 홈페이지 대상 '지배구조' 관련 정보공개
- 이사회 전문성 강화를 위한 교육 제공(연 6회)

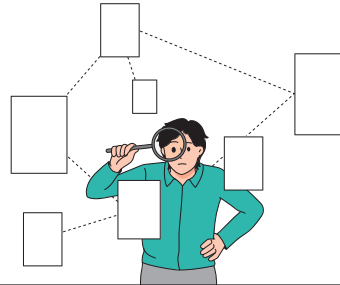


KT alpha 기업지배구조헌장

KT컴플라이언스 체계 그룹사 확산

그룹사向 맞춤형 컨설팅으로 준법경영 조기 개선

- 대상 : 리스크 재발방지 및 그룹 성장전략 관점 7개사 완료
- 제도/교육/점검/평가 및 사업리스크 세부 실사
- KT 컴플라이언스 체계 및 운영 노하우 이식
- 그룹사에 맞는 최적 모델 및 리스크 최소화 방안 제시



노사 공동 ESG경영 및 임직원 자부심 고취

지구.우리.개인을 지키는 '지구.개 캠페인'

- 불필요한 이메일 123만 건 삭제 4,880kg 탄소 저감 효과
- KT 다화용컵 개발 및 '광화문/송파/분당사옥' 적용
사내 다화용컵 사용량 : 총 137,927개

KT 다화용컵 지자체 확산을 위해 보증금 솔루션 및 회수기 개발 진행 융합기술원과 협업

임직원들의 자발적 참여와 동참을 위해 ESG 포털 런칭

- ESG 정보 제공, 비대면 봉사활동, ESG 캠페인, 친환경 제품 구매 지원
- 봉사 시간 입력, 봉사 1시간당 디지털 6,000P 지급
- 친환경 제품 구매 또는 기부에 사용

가족과 함께 안전하게 봉사 활동에 참여할 수 있도록 비대면 ESG 프로그램 제공



KT그룹 차원의 KCGS 「ESG 평가대응」 추진,

- 8개 상장 그룹사 대상 「ESG 개선 활동」
- ESG 통합 평가등급 : 2021년 A등급 4개사 (KT alpha, Skylife, KTcs, KTis)

2021 KCGS 지배구조 부문

KT alpha	KTcs
Skylife	KTis
지니뮤직	나스미디어

6

개 그룹사



그룹 준법지원협의회 및 실무협의체 출범

- 협의체 구성 : 전 그룹사(40개) 컴플라이언스 총괄 임원급협의체, 실무협의체 운영
- 그룹 컴플라이언스 운영 방향, 공통 추진 과제 공유
- 그룹사 우수사례, 콘텐츠 지원 등 준법경영 시너지 제고



*KT 민보가®를 설치하고 함께 참여하면 전용 민보 당 500P가 지급됩니다.
*이메일은 구글클라우드/민소유 - 114년 APY - 후원기금/민소유, 민보가 이메일을 구독하시면 발송됩니다.

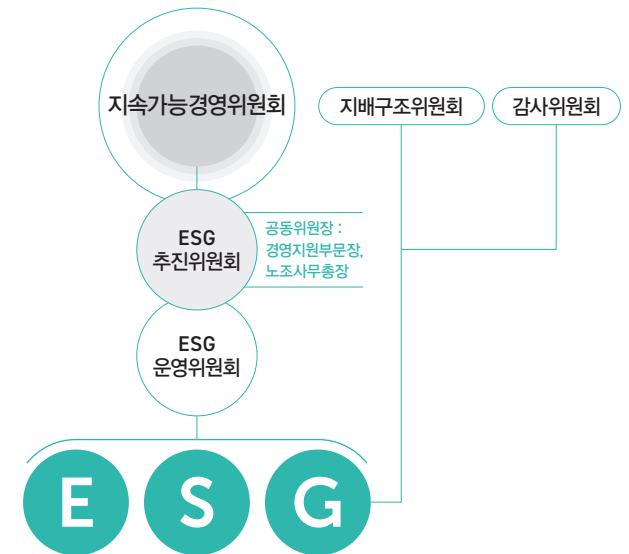
2022년 ESG 과제

2022년에는 지난해 대비 신규 및 강화된 세부과제를 도출하였습니다. 구성원간 ESG경영의 공감대를 형성하고자 분야별 추진방향을 구체화하여 설정하였습니다. 과제별 성과는 ESG운영위원회를 통해 분기별로 관리하고 있습니다.

에너지BM 다각화로 Net Zero 가속화		DIGICO기술을 활용한 사회적 가치 창출		KT그룹의 ESG경영 완전 정착	
No		No		No	
1	RE100이행모델 확립 및 국내확산 • RE100달성 로드맵 수립 • 자체 태양광 설비 확대 • 재생에너지 구매모델 도입	4	포용적 협업기반 소셜임팩트 극대화 • 지역 OneTeam 활성화 • 타기업 협업과제 발굴 • 사회적 기업 성장 지원	8	그룹사 지배구조 개선 지원 • 그룹사 지배구조 컨설팅 • 그룹사 ESG평가 지원
2	그린DX솔루션 기반 에너지 효율화 • E효율화 솔루션 확대 • 네트워크 냉방 최적화 • 친환경차 비중 확대	5	ABC 기술 활용 사회적 책임 이행 • ABC기술 활용 사회공헌 • ESG형 스타트업 협업	9	컴플라이언스 체계 그룹사 확산 • 해외법인포함 전 그룹사 확대 • 그룹사 운영실사 및 내실화
3	탄소중립 이행 체계 강화 • 온실가스 관리시스템 • 온실가스 영향평가제도	6	파트너사 ESG경영 지원 • ESG 하위 파트너사 케어 • 파트너사 안전체계 인증		
		7	ICT 기반 안전최우선 일터 확립 • 디지털안전장비 보급/교육 • 안전최우선문화 정착 활동		
10	노사 공동 ESG경영 및 임직원 자부심 고취 • 노사가 함께하는 환경/사회 캠페인 추가 발굴/추진 • 임직원 참여형 ESG소통채널 활성화				

ESG 추진체계

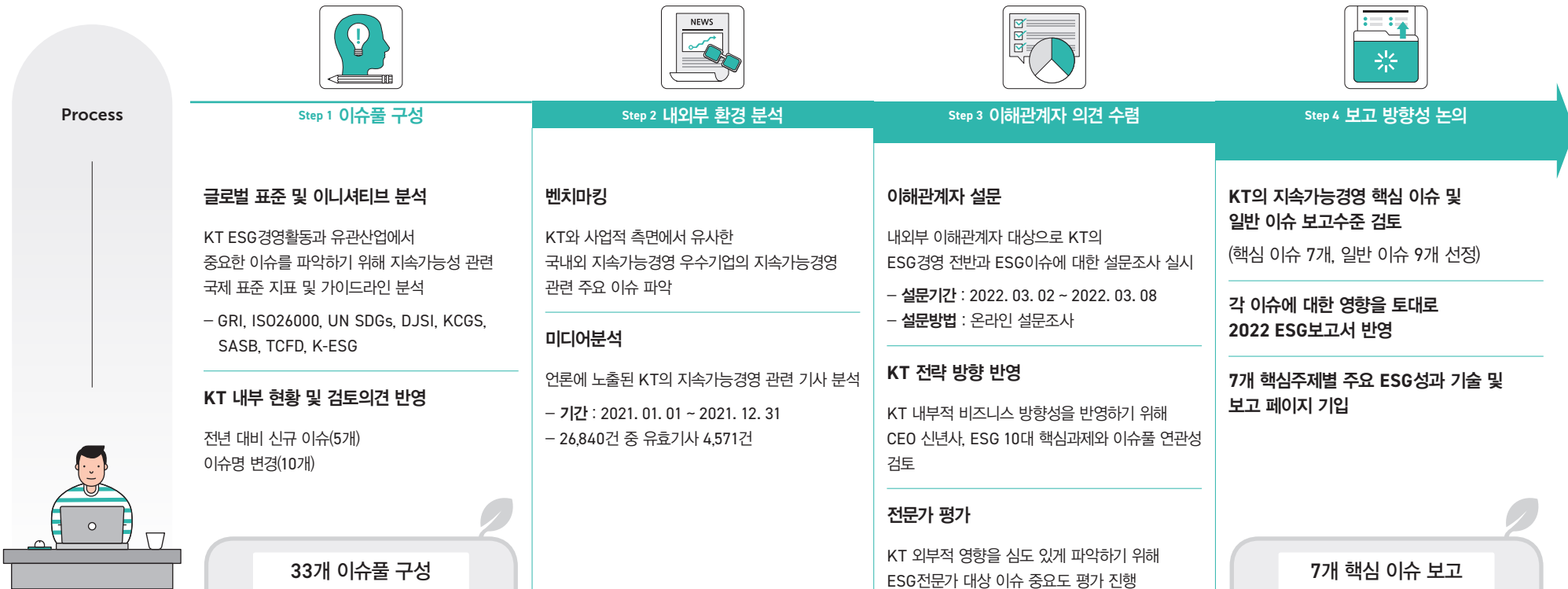
KT는 ESG경영을 가속화하기 위해 2021년 ESG경영추진실을 신설하였습니다. ESG경영추진실은 환경, 사회, 지배구조 분과로 구성된 ESG운영위원회를 운영하고 있습니다. 운영위원회에서 추진하는 과제의 목표와 실적은 ESG추진위원회와 사외이사로 구성된 ESG전략 최고 의사결정 기구인 이사회 산하 지속가능경영위원회에 보고되며, ESG경영자문위원회의 자문을 받아 운영하고 있습니다.



중대성 평가

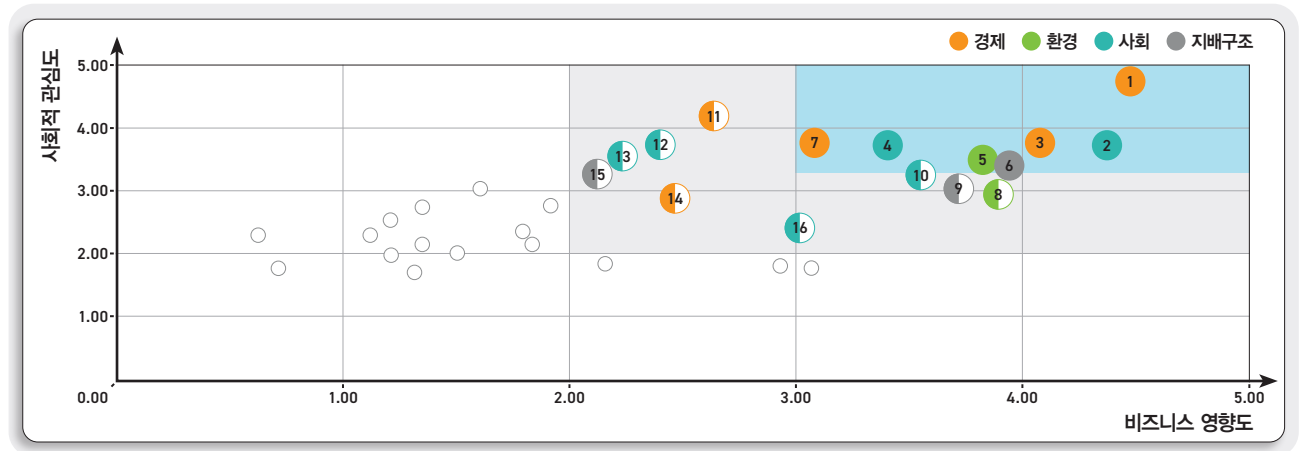
중대성 평가 프로세스 및 결과

KT는 경제, 환경, 사회, 거버넌스 측면의 지속가능성 이슈들을 중점적으로 식별 및 관리하기 위해 중대성 평가를 실시하였습니다. KT의 이해관계자에게 중요한 이슈를 집중적으로 관리하기 위해 GRI Standards에서 권고하는 중대성 평가 방법에 따라 진행하였으며, 사회적 관심도와 관심도와 비즈니스 영향도 평가를 통해 도출된 상위 7개 이슈를 핵심 이슈로 선정하였습니다. 그 결과 KT에게 가장 중요하게 선정된 이슈는 '네트워크 안정성 확보, 사회공헌을 통한 사회적 가치 창출, DIGICO전환을 통한 기업경쟁력 강화, 고객정보 보호 및 사이버 보안(디지털 책임), 에너지 효율성 및 신재생에너지, 윤리 및 정도경영 확립, ABC 기술을 통한 고객 가치 혁신'으로 나타났습니다. KT는 해당 핵심 이슈를 올해 ESG보고서 뿐만 아니라 향후 ESG경영 활동 전반에 연계하여 반영해 나갈 예정입니다.



중대성 평가 프로세스 및 결과

KT는 중대성 평가 결과 도출된 이슈들을 경영 전반에 폭넓게 반영하여 지속가능한 발전을 추구하고자 합니다. 이슈에 대한 전사적 대응 활동을 ESG보고서에 투명하게 공개하여 이해관계자와의 소통창구로서 활용하고 ESG관리 역량을 강화해나갈 것입니다.



비즈니스 영향도

벤처마킹
이해관계자 설문(내부)
전략 방향

사회적 관심도

미디어분석
이해관계자 설문(외부)
전문가 평가

비용
기업의 재무적 이득/손실과 연결되는 영향

수익
사업운영과 활동에 미치는 영향

기업이미지
기업신뢰 및 평판에 미치는 영향

No	이슈	이슈의 영향력			보고 페이지	GRI	
		비용	수익	기업이미지			
핵심 이슈	1	네트워크 안정성 확보	●	○	●	26~33	기타 비즈니스 이슈
	2	사회공헌을 통한 사회적 가치 창출	○	●	●	40~45	413 Local Communities
	3	DIGICO 전환을 통한 기업경쟁력 강화	○	●	●	9~11	기타 비즈니스 이슈
	4	고객정보 보호 및 사이버 보안(디지털 책임)	●	○	●	34~39	418 Customer Privacy
	5	에너지 효율성 및 신재생에너지	○	●	●	46~51	302 Energy
	6	윤리 및 정도경영 확립	●	○	●	52~59	419 Socioeconomic Compliance
	7	ABC 기술을 활용한 고객 가치 혁신	○	●	●	9~11	기타 비즈니스 이슈
일반 이슈	8	기후변화 대응	●	○	●	46~51, 66~69	305 Emissions
	9	지배구조 투명성 및 건전성	○	●	●	95~98	102 General Disclosures
	10	공급망의 환경·안전경영 등 지속가능경영 확산	○	●	●	75~78	414 Supplier Social Assessment
	11	고객 중심 상품 및 서비스 개발	○	●	●	88~90	기타 비즈니스 이슈
	12	협력사 동반성장 활동	○	●	●	75~76	414 Supplier Social Assessment
	13	고객관계 및 만족도 관리	○	●	●	88~90	기타 비즈니스 이슈
	14	미래 기술 역량 확보	○	●	●	9~11, 103	기타 비즈니스 이슈
	15	공정거래 및 법규 준수	●	○	●	52~59	419 Socioeconomic Compliance
	16	인재 육성 및 역량 강화	○	●	●	82~83	404 Training and Education

KT 이슈 트렌드

순위급등	기후변화	기후변화가 초래하는 문제의 피해가 점점 커지고 그 심각성을 직접 체감할 수 있는 수준에 이르렀습니다. 이에 2020년도에는 29번째 이슈였던 기후변화 관련 이슈의 관심도가 2021년부터 급상승하였습니다.
꾸준한 관심	신성장 사업	기업의 신성장사업 먹거리 발굴이 이해관계자, 특히 투자자 중심으로 기업의 가치평가에 중요한 사안으로 대두되었습니다. 이에 따라 KT의 신성장사업과 신기술 관련 이슈는 꾸준히 상위에 랭크되고 있습니다.
	정보보호 및 사이버보안	국민 모두가 이용하는 통신서비스를 제공하는 만큼 KT는 상당한 양의 고객정보를 다루고 있습니다. 또한 급격한 디지털 기술의 진보와 함께 사회적 문제로 불거지고 있는 사이버보안에 관련된 이슈도 꾸준히 높은 관심사안입니다.

KT는 매년 중대성 평가를 통해 KT를 둘러싼 이슈를 파악하고 있습니다. 17번째 보고서 발간을 맞이하여 최근 10년간 중대성 평가에 따른 KT 이슈의 변화를 살펴보았습니다.

KT는 앞으로도 지속가능한 성장을 위해 이해관계자들의 관심사항을 경청하고 관련된 현황을 공유하겠습니다.

년도	2013	2014	2015	2016	2017
이슈	32개	30개	22개	39개	33개
1	동반성장	고객정보보안 요구 증대	개인정보 보호 및 보안정책 강화	고객 최우선 경영	통신역량 강화
2	제품개발	기업에 대한 투명성 요구 증대	정부 규제 및 정책 대응	윤리경영 이행	개인정보 보호 및 보안 강화
3	환경경영(탄소경영)	고객 개인정보 보호	고객 최우선 경영	경제성과 창출	투명한 지배구조
4	사회공헌	시장 경쟁 심화	간접 경제효과	비전 및 목표 수립	고객 최우선 경영
5	이해관계자 참여	정부 규제, 정책 대응 필요성 증대	IoT 시장 확대	개인정보 보호 및 보안 강화	혁신경영 및 연구개발
6	지배구조	제품 및 서비스 민감도 증대	ICT를 통한 삶의 수준 향상에 기여	투명한 지배구조	윤리경영 이행 및 법규 준수
7	임직원 보건과 안전	기술 발전 가속화	경영정보의 투명성, 지배구조	신성장 사업 육성	비전 및 목표 수립
8	지속가능한 자원사용	제품 서비스의 안정성 요구 증대	윤리경영	고객소통 강화	공정한 평가 및 성과 보상
9	다양성과 평등한 기회	인재 확보의 중요성 강화	깨끗한 통신 시장 환경 조성	리스크 관리 및 대응	신성장 사업 육성
10	기후변화 대응	간접적 경제효과	동반성장	동반성장 정책 수립	온라인 안전성 확보
11	소비자 커뮤니케이션	기술 융합에 의한 대체재 위협 증대	경제적 성과, KT의 시장지위, 혁신경영	공정경쟁 및 공정거래 정착	인재 육성 및 역량 개발
12	명성	공급망 사회적 책임 확대	기술변화 가속화	인재육성 및 역량 개발	경제성과 창출
13	기술개발	동반성장요구 강화	가격경쟁 심화	공정한 평가 및 성과 보상	일과 삶의 균형
14	훈련 및 교육	제품 및 서비스 개선 의지	공공정책 수립 참여	중장기 전략 리스크 관리	공정경쟁 및 공정거래 정착
15	윤리경영	임직원 복지 및 권리 요구 증대	일과 삶의 균형에 대한 관심 증대	일차원 건강 및 안전	임직원 건강 및 안전
16	근로조건 개선	초연결 사회(네트워크 고도화)	이해관계자 참여	친환경 ICT 서비스 확대	리스크 관리 및 대응
17	제품책임	건강 친환경 친사회를 중시하는 소비자 증대	고객의 건강 및 안전 고려	이사회 독립성	중장기 전략 리스크 관리
18	경영성과	시장지위	사회책임투자에 대한 관심 증대	근무조건 및 복리후생	협력사 법규 준수
19	소비자 정보보호	반부패	정보 접근 격차 확대, 사회공헌	ICT 기술을 통한 삶의 질 향상	브랜드 경영
20	위험관리	마케팅 커뮤니케이션	인재 확보 중요성 증대	인권보호 노력	지속가능 공급망 관리
21	오염방지	경제성과	Green IT 기술 개발	브랜드 관리	에너지 관리
22	경영일반	에너지	국가적 재난재해에 대한 관심 증대	공정한 협력사 운영 정책 수립	인권보호 및 다양성 추구
23	생태계 보호	고객안전보건(전자파 기준 준수)		인직원 다양성 및 평등기회 보장	전자파 이슈
24	인권침해행위 근절	지배구조 중요성 증대		일과 삶의 균형	국가경제 기여
25	경영환경	환경 전반적 사항(Green IT)		에너지 관리	지역사회 참여 및 재난재해 구호
26	책임있는 정치참여	고용		온라인 안전성 확보	정보접근 격차 해소
27	소비자 보건 및 안전	지역사회		사회공헌 활동 추진	동반성장 정책 수립
28	지역사회 영향	인권차별금지		정보접근 격차 해소	환경정책 및 시스템
29	마케팅	산업안전보건		고객 건강 및 안전 보호	온실가스 관리
30	노사관계	환경법규 준수		동반성장 정책 수립	사회공헌 활동 추진
31	공정경쟁			지역사회 참여 및 재난재해 구호	기후변화 전략
32				모범적인 법규 준수	해외시장 진출
33				환경정책 및 시스템	폐기물 관리
34				국가경제 기여	
35				전자파 이슈	
36				온실가스 관리	
37				기후변화 전략	
38				폐기물 관리	
39				인직원 사회공헌 프로그램 참여	

기후변화	32
신성장 사업	36
정보보호 및 사이버보안	38

KT 대응방향

KT 또한 기후변화의 심각성을 인지하며 장기적으로는 2050 탄소중립 목표를 선언하고 에너지 사용량 절감, 친환경 재생에너지 확대를 위한 실행계획을 수립하여 친환경경영 노력을 이어나가고 있습니다.

KT는 꾸준히 신사업분야를 발굴하고 새로운 성장의 발판을 쌓기 위해 노력하고 있습니다.

2020년에는 통신사에서 벗어나 디지털 플랫폼 기업으로서 변화 목표를 발표하며 B2B와 DIGICO 사업분야로 사업을 확장하고 있습니다.

KT는 통신플랫폼 사업자로서 고객정보 보호를 위해 지속적으로 정보보안 투자를 진행하고 인적 사고를 방지하기 위해 관련 교육을 주기적으로 시행하고 있습니다. 또한 사이버보안 문제 해결을 위해 유관 기관과 지속적으로 협업하고 있습니다.

년도	2018	2019	2020	2021	2022
이슈	24개	26개	30개	27개	33개
1	5G 글로벌 리더십 확고화	5G 리딩	ICT기술을 통한 고객의 삶의 변화	디지털 플랫폼 기업전환을 통한 기업경쟁력 강화	네트워크 안정성 확보
2	5대 플랫폼 집중육성	네트워크 안정성 확보	네트워크 안정성 확보	고객정보 보호 및 사이버 보안	사회공헌을 통한 사회적 가치 창출
3	고객최우선 경영	5대 플랫폼사업 집중 육성	고객정보 보호 및 사이버 보안	네트워크 안정성 확보	DIGICO 전환을 통한 기업경쟁력 강화
4	경제성과 및 사업전략	고객정보보호	윤리 및 정도경영 확립	ICT 기술을 통한 고객의 삶의 변화	고객정보 보호 및 사이버 보안(디지털 책임)
5	미래역량기술 혁신 및 R&D 강화	윤리 및 정도경영	핵심사업의 본원적 경쟁력 강화	공정거래 및 법규 준수	에너지 효율성 및 신재생에너지
6	윤리 및 정도경영	미래역량기술 혁신 및 연구개발	인재 육성 및 역량 강화	투명하고 건전한 지배구조 구축	윤리 및 정도경영 확립
7	투명한 지배구조	경제성과 및 사업전략	투명하고 건전한 지배구조 구축	윤리 및 정도경영 확립	ABC 기술을 활용한 고객 가치 혁신
8	사회공헌 활동 강화	공정거래 및 법규 준수	공정한 평가 및 성과 보상	R&D 및 미래기술 강화	기후변화 대응
9	리스크 관리	투명한 지배구조	공정거래 및 법규 준수	기후변화 대응	지배구조 투명성 및 건전성
10	브랜드 관리	고객 최우선 경영	고객 중심의 상품/서비스 개발로 고객경험 혁신	공정한 평가 및 성과 보상	공급망의 환경·안전경영 등 지속가능경영 확산
11	우수인재 확보	공정한 평가 및 성과 보상	고객발 자기혁신을 통한 고객중심경영	고객 중심의 상품/서비스 개발로 고객경험 혁신	고객 중심 상품 및 서비스 개발
12	공정거래 정착 및 법규 준수	인재육성 및 역량 강화	경영성과 및 경제적 가치 창출	감염병(코로나19 등) 위기 대응	협력사 동반성장 활동
13	기후변화 대응	일과 삶의 균형	임직원 안전보건 보장	임직원 안전보건 보장	고객관계 및 만족도 관리
14	조직변화 역량 강화	전략적 리스크 관리	일과 삶의 균형 추구	인재 육성 및 역량 강화	미래 기술 역량 확보
15	인권보호 및 존중	인권보호 및 존중	인권보호 및 존중	사회공헌을 통한 사회적 가치 창출	공정거래 및 법규 준수
16	노사관계	이해관계자 참여	브랜드 관리 및 시장 선도	일과 삶의 균형 추구	인재 육성 및 역량 강화
17	지속가능 공급망 관리	산업안전보건	Digital Transformation을 통한 다른 산업의 혁신 리딩	에너지 효율성 및 신재생에너지	임직원 안전보건
18	동반성장 강화	지속가능 공급망 관리	전략적 리스크 관리	경영성과 및 경제적 가치 창출	지역사회 참여 및 개발(지역사회공헌, 지역사회 투자 등)
19	임직원 다양성과 기회균등 보장	브랜드 관리	지속가능 공급망 관리	인권보호 및 존중	건강한 노사관계
20	인재육성 및 역량개발	상생의 노사관계	이해관계자 참여 확대	지속가능경영전략 체계 구축	신사업 발굴 및 사업다각화
21	이해관계자 참여	친환경 서비스 확대	환경경영 추진 및 환경 악영향 최소화	공급망의 환경 안전경영 등 지속가능경영 확산	인권보호 및 존중
22	에너지 효율성 관리	동반성장	따뜻한 국민기업으로서 사회공헌 확대	전략적 리스크 관리	일과 삶의 균형 추구
23	효율적인 자원 관리	사회공헌 활동	에너지 저감 및 효율성 관리	협력사 동반성장 확대	전사적 리스크 관리 고도화
24	임직원 보건안전	에너지 효율성 관리	환경혁신 서비스 확대	순환경제(폐수 및 폐기물 관리 등)	지속가능경영 전략체계 구축
25		기후변화 대응	협력사 동반성장 확대	환경경영 추진 및 환경영향 최소화	공정한 성과평가 및 보상
26		효율적인 자원 관리	재난구호 및 지역사회 기여	지역사회 참여 및 개발(지역 사회공헌, 지역사회 투자 등)	일자리 창출 및 고용 안정성 확보
27			오픈 이노베이션 강화	이해관계자 참여 확대	다양성 존중 및 차별 금지
28			자원책임 및 효율성 관리		환경 법규 및 규정 준수
29			전략적 기후변화 대응		환경경영 추진체계 강화
30			디지털 정보 격차 해소		순환경제 기여(폐수 및 폐기물 관리)
31					경영성과 및 경제적 가치 창출
32					부패방지 활동 강화
33					이사회의 지속가능경영 이슈 관리
34					
35					
36					
37					
38					
39					

이해관계자 참여

다양한 이해관계자와의 원활한 소통과 수렴된 의견을 경영활동에 반영하는 것은 기업의 지속가능경영 추진에 있어 핵심입니다. 이에 KT는 8대 이해관계자 그룹을 정의하고 그룹별 참여 프로세스를 마련·운영함으로써 이해관계자의 기대 및 요구 사항을 파악하고, 투명한 지배구조로 경영하기 위해 노력하고 있습니다.

