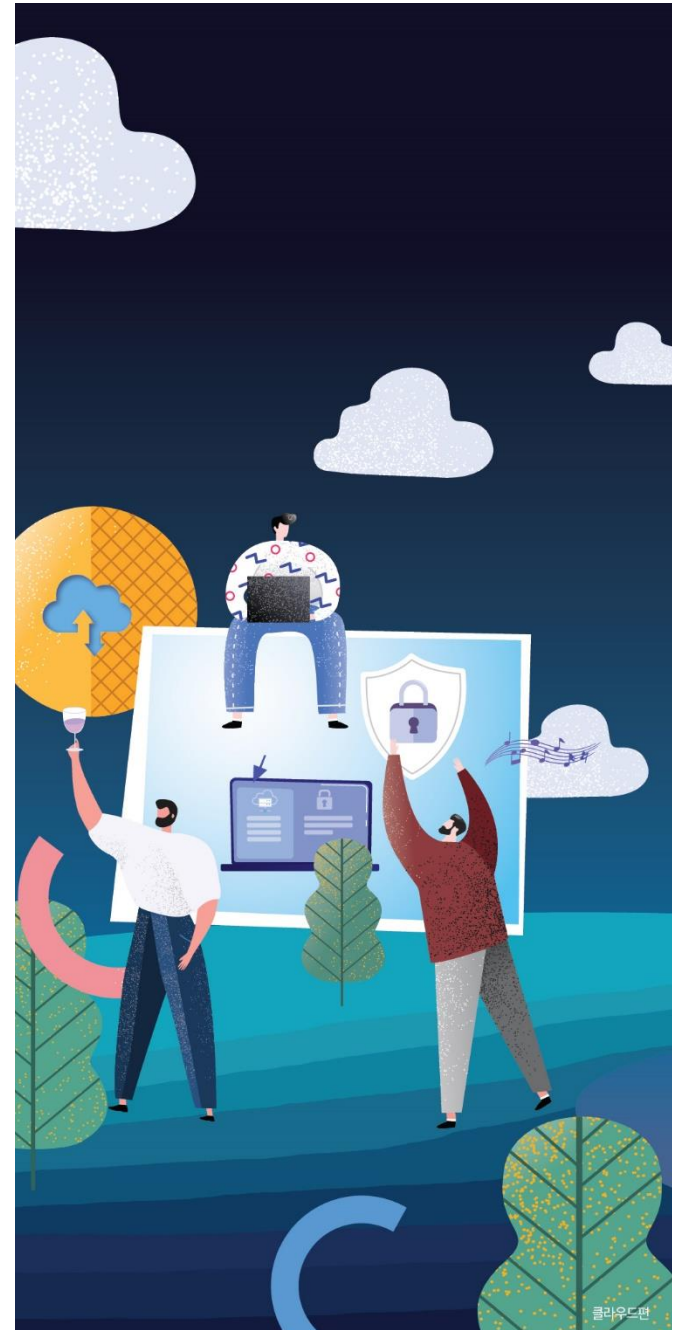


KT 2022년 1분기 실적발표

2022. 5. 12 | Investor Relations

DIGICO KT



Disclaimer

본 자료는 2022년 1분기, 외부 감사인 검토 전, K-IFRS 기준으로 작성된 (주) KT(이하 “당사”) 추정 재무실적 및 영업성과에 대한 내용을 포함하고 있습니다. 확정된 과거자료 이외의 모든 재무 및 경영성과와 관련된 자료는 추정자료이므로 향후 변경될 수 있음을 알려드립니다. 따라서, 당사는 본 자료에 서술된 재무 및 영업실적의 정확성과 완벽성에 대해서 암묵적으로든 또는 명시적으로든 보장할 수 없습니다.

또한, 본 자료에 서술된 내용이 당사의 실제 실적과 차이가 있을 수 있습니다. 당사는 본 자료의 작성일 현재의 사실만을 기술한 것이며, 향후 변경되는 사항이나 새로운 정보와 관련된 자료를 현행화할 책임은 없습니다.

당사는 2018년 1월 1일부터 신수익 회계기준 K-IFRS 1115호를 적용하였고, 2019년 1월 1일부터는 K-IFRS 1116호 ‘리스’를 적용하였습니다. 전기 재무제표는 새로운 회계기준을 적용할 의무는 없습니다.

본 자료와 관련하여 추가적인 문의사항이 있으시면 당사 IR팀으로 문의 바랍니다.

Tel: +82-2-3495-3557, 3254, 3564, 5344

Fax: +82-2-3495-5917

1 1Q22 Highlights

2 Financial Highlights

3 Business Overview

4 Appendix

1 1Q22 Highlights

재무성과

연결 매출 6조 2,777억원 (YoY +4.1%)
영업이익 6,266억원 (YoY +41.1%)

별도 매출 4조 6,084억원 (YoY +0.7%)
영업이익 4,299억원 (YoY +17.5%)

사업성과

DIGICO·B2B 성장 가속화

DIGICO DX 수요 리딩하며 B2B 성장 가속화

- DIGICO B2B 사업 YoY +10.5%
- Telco B2B 사업 YoY +7.1%

Cloud/IDC 성장 지속, kt cloud 출범

- Cloud/IDC 사업 YoY +14.7%

TELCO 프리미엄 가입자 중심 양적·질적 성장

- 5G 가입자 695만명, 보급률 50% 달성
- 무선서비스 매출 YoY +2.4%

제휴·협력과 신성장 포트폴리오 강화

콘텐츠 CJ ENM과 콘텐츠 사업 전방위 협력

- kt 스튜디오지니 대상 1천억원 투자 유치

콘텐츠 사업 본격화, 미디어 역량 강화

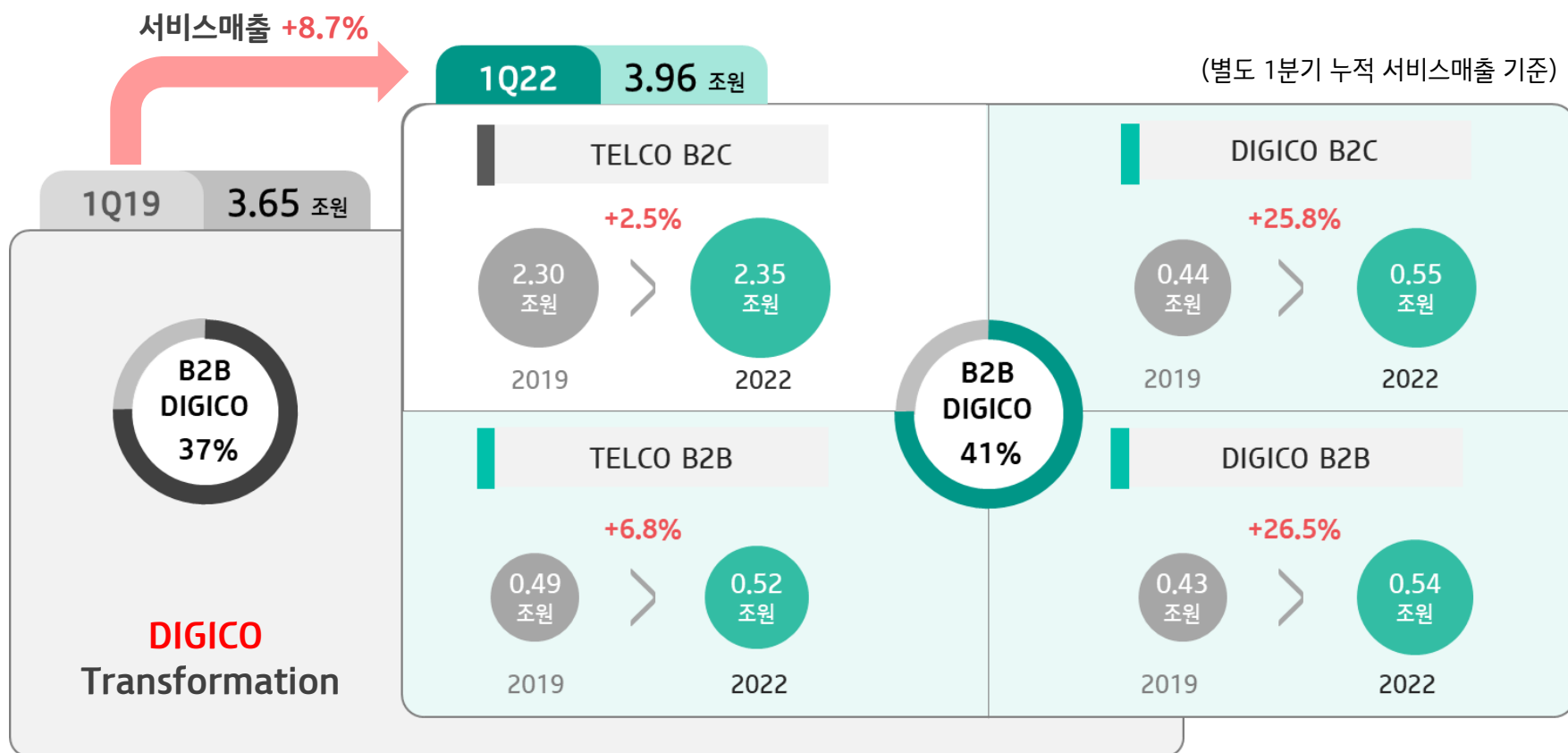
- kt 스튜디오지니 콘텐츠 라인업 발표
- Sky TV 채널 『ENA』로 리브랜딩

금융 K뱅크 수신/여신 등 영업지표 성장세 지속

- 수신(11.5조원) YoY +32%/여신(7.8조원) YoY +104%

2 DIGICO Transformation

- DIGICO 전환을 통한 성장 중심의 사업 포트폴리오 확대, 서비스 매출 성장 가속화 지속
- '21년 약 40% 수준인 B2B+DIGICO 사업 비중을 '25년 50% 까지 확대 목표



1 1Q22 Highlights

2 Financial Highlights

3 Business Overview

4 Appendix

1 손익계산서

- Telco 사업의 견조한 수익 창출과 DIGICO·B2B 성장으로 전체 매출 YoY +4.1% 증가
- DIGICO 성과 가시화되며 영업이익 YoY +41.1%, 당기순이익 YoY +39.5% 증가

(단위: 십억원)

	1Q21	4Q21	1Q22	QoQ	YoY
영업수익	6,029.4	6,623.6	6,277.7	-5.2%	4.1%
서비스 수익	5,230.4	5,758.1	5,565.5	-3.3%	6.4%
단말 수익	799.1	865.5	712.2	-17.7%	-10.9%
영업비용	5,585.2	6,254.1	5,651.1	-9.6%	1.2%
영업이익	444.2	369.4	626.6	69.6%	41.1%
Margin	7.4%	5.6%	10.0%	4.4%p	2.6%p
Margin*	8.5%	6.4%	11.3%	4.9%p	2.8%p
영업외손익	24.0	137.9	15.6	-88.7%	-35.1%
세전이익	468.2	507.2	642.2	26.6%	37.2%
당기순이익	326.5	424.4	455.4	7.3%	39.5%
Margin	5.4%	6.4%	7.3%	0.9%p	1.9%p
EBITDA	1,345.3	1,283.5	1,518.3	18.3%	12.9%
Margin	22.3%	19.4%	24.2%	4.8%p	1.9%p

※ OP Margin* = 영업이익/서비스수익

2 영업비용

(단위: 십억원)

	1Q21	4Q21	1Q22	QoQ	YoY
영업비용	5,585.2	6,254.1	5,651.1	-9.6%	1.2%
인건비	1,024.2	1,076.1	1,040.4	-3.3%	1.6%
사업경비	2,320.7	2,601.2	2,471.0	-5.0%	6.5%
- 감가상각비	901.2	914.1	891.7	-2.4%	-1.1%
서비스구입비	757.4	987.0	799.6	-19.0%	5.6%
판매관리비	614.4	620.9	573.2	-7.7%	-6.7%
단말구입비	868.5	968.8	766.9	-20.8%	-11.7%

[KT별도 기준 판매비]

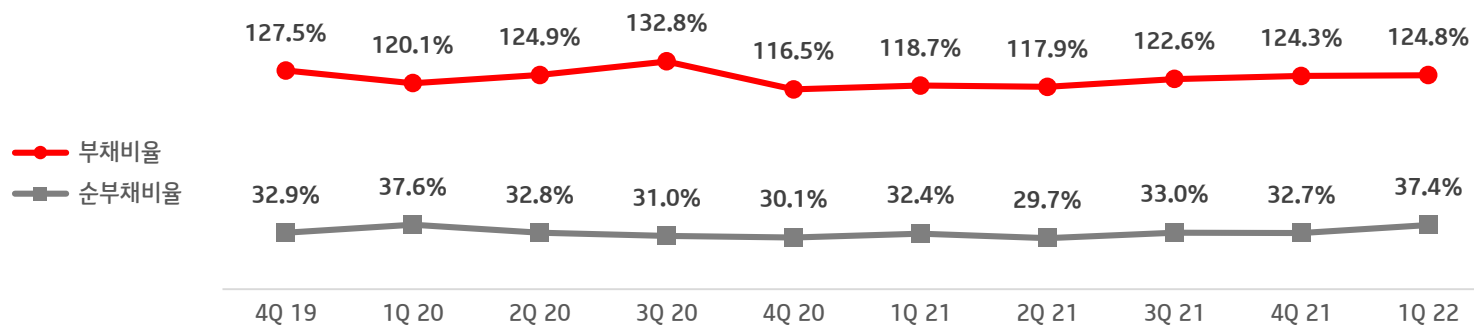
(단위: 십억원)

	1Q21	4Q21	1Q22	QoQ	YoY
판매비	631.0	673.9	613.2	-9.0%	-2.8%

3 재무상태표

(단위: 십억원)

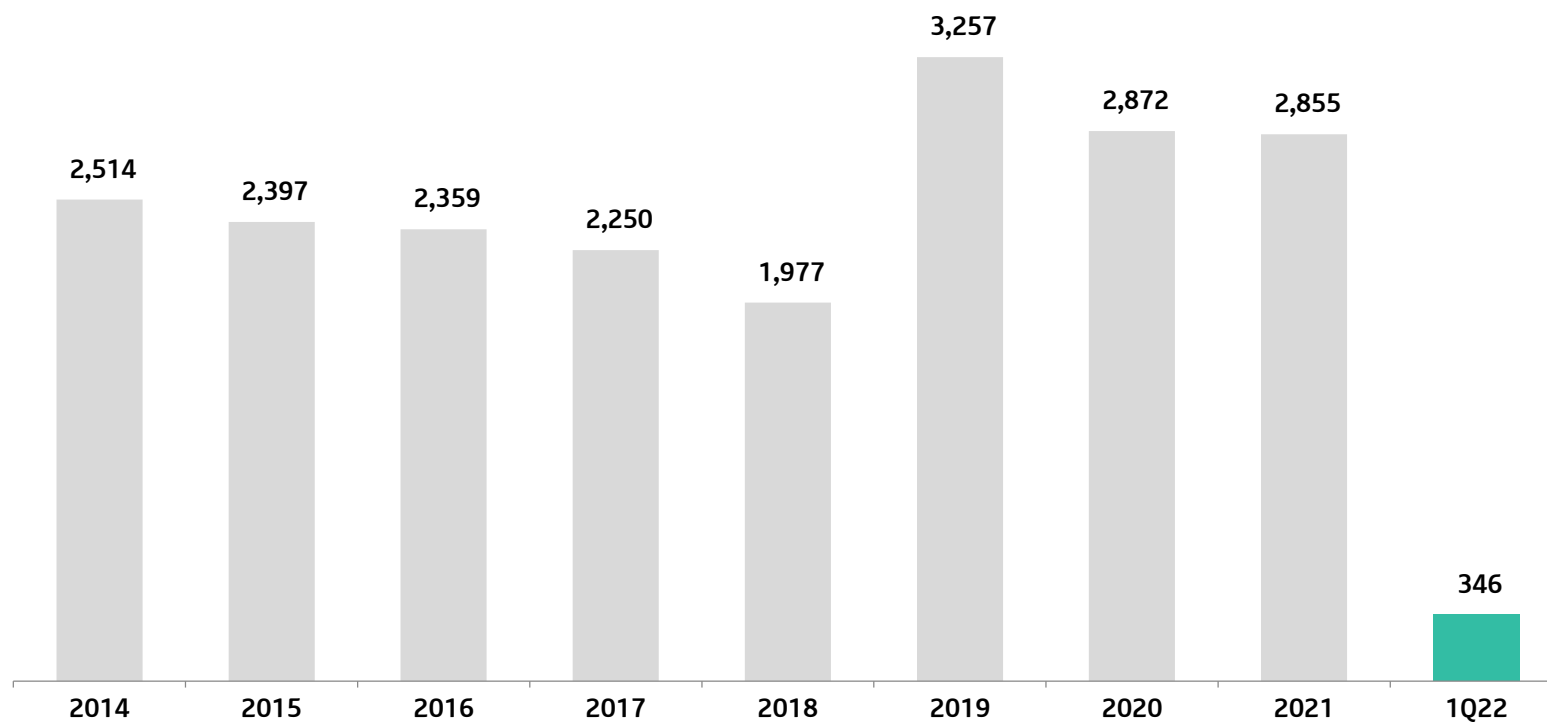
	21년 3월말	21년 12월말	22년 3월말	QoQ	YoY
자산	33,547.6	37,159.3	37,301.1	0.4%	11.2%
현금성자산	2,753.1	3,019.6	2,682.2	-11.2%	-2.6%
부채	18,209.7	20,592.1	20,707.3	0.6%	13.7%
차입금	7,724.6	8,437.7	8,894.9	5.4%	15.1%
자본	15,337.9	16,567.2	16,593.8	0.2%	8.2%
자본금	1,564.5	1,564.5	1,564.5	0.0%	0.0%
순차입금	4,971.6	5,418.1	6,212.7	14.7%	25.0%
부채비율	118.7%	124.3%	124.8%	0.5%p	6.1%p
순부채비율	32.4%	32.7%	37.4%	4.7%p	5.0%p



4 CAPEX

- 2022년 1분기 총 3,464억원 집행

(단위: 십억원)



1 1Q22 Highlights

2 Financial Highlights

3 Business Overview

4 Appendix

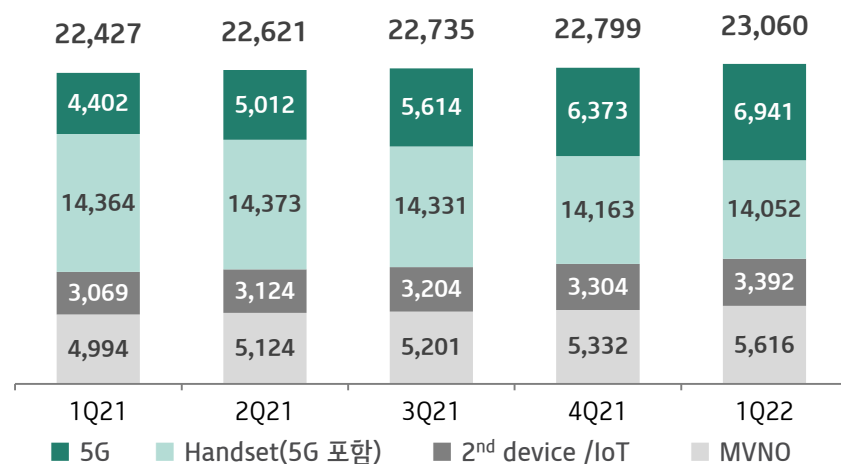
1 KT - Telco B2C

- 무선/인터넷 프리미엄 가입자 증가와 콘텐츠 연계 구독형 서비스 확대로 Telco B2C 매출 YoY +1.2% 성장
- 5G 가입자가 일반 Handset 가입자의 약 50% 비중으로 성장하며 무선매출 성장 견인

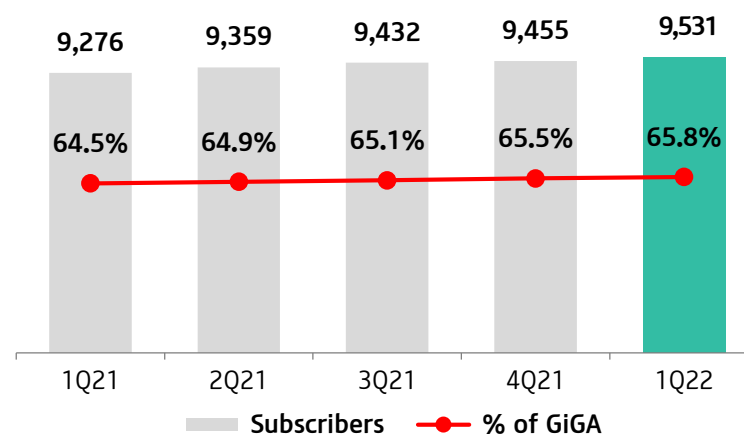
(단위: 십억원)

	1Q21	4Q21	1Q22	QoQ	YoY
Telco B2C	2,325.6	2,335.8	2,353.5	0.8%	1.2%
무선	1,508.5	1,533.1	1,537.6	0.3%	1.9%
초고속인터넷	576.0	574.8	591.1	2.8%	2.6%
유선전화	241.1	227.9	224.8	-1.4%	-6.8%

무선 가입자 (단위: 천명)



인터넷 가입자 (단위: 천명)



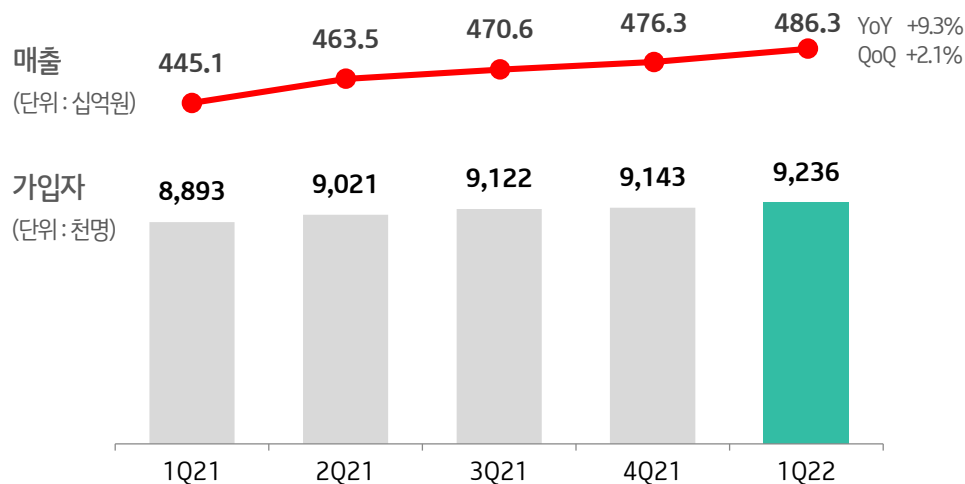
2 KT - DIGICO B2C

- 미디어, 모바일플랫폼 고르게 성장하며 DIGICO B2C 매출 YoY +4.7% 증가
- IPTV 사업은 가입자와 플랫폼 확대 등으로 매출 YoY +9.3% 증가하며 미디어 사업 성장 견인

(단위: 십억원)

	1Q21	4Q21	1Q22	QoQ	YoY
DIGICO B2C	524.4	537.4	549.3	2.2%	4.7%
미디어	473.3	485.9	496.0	2.1%	4.8%
모바일 플랫폼	51.1	51.5	53.3	3.4%	4.3%

IPTV 사업



※ 상기 IR 발표 가입자 산정 기준은 IPTV법에 따른 가입자 산정 기준과 상이함
- 과학기술정보통신부가 발표한 '21년 상반기(6개월 평균) KT 유료방송 가입자 수는 8,141,601명

DIGICO B2C 사업분류

미디어	IPTV
	시즌 OTT
	미디어 기타
모바일 플랫폼	*금융플랫폼
	**콘텐츠마켓
	IoT

* 금융플랫폼: 모바일 결제, 인증, 핀테크 등

** 콘텐츠마켓: 앱마켓 통신과금 간편결제, 원스토어, 콘텐츠유통 등

3 KT - TELCO B2B

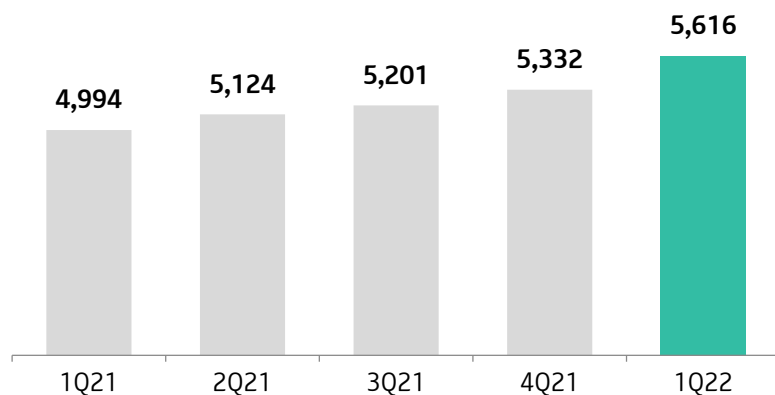
- 데이터 트래픽 증가, 기가오피스 등 고속급 회선 수요 확대로 기업인터넷/데이터 매출 YoY +3.7% 성장
- 기업인터넷전화 수요 증가와 통화DX 사업의 성장으로 기업통화 매출 YoY 14.3% 증가

(단위: 십억원)

	1Q21	4Q21	1Q22	QoQ	YoY
Telco B2B	485.4	500.8	519.7	3.8%	7.1%
기업인터넷/데이터	329.4	329.9	341.5	3.5%	3.7%
기업통화	156.0	171.0	178.3	4.3%	14.3%

MVNO 가입자

(단위: 천명)



TELCO B2B 사업분류

기업인터넷/데이터	전용회선, KORNET, VPN
	글로벌 데이터, 홀세일
	인터넷 상호접속
기업통화	MVNO
	기업전화
	기업지능망

4 KT - DIGICO B2B

- AICC의 빠른 성장과 디지털 트랜스포메이션 수요 증가로 DIGICO B2B 매출 YoY +10.5% 성장
- Cloud/IDC 매출 성장세 지속되며 매출 YoY +14.7% 증가, 디지털 인프라 전문기업 'kt cloud' 출범

(단위: 십억원)

	1Q21	4Q21	1Q22	QoQ	YoY
DIGICO B2B	488.5	518.6	539.6	4.1%	10.5%
Enterprise DX	264.6	261.2	262.5	0.5%	-0.8%
Cloud/IDC	108.5	117.2	124.4	6.2%	14.7%
AI/New Biz	76.3	94.2	107.4	13.9%	40.7%
부동산	39.2	45.9	45.4	-1.3%	15.8%

DIGICO B2B 사업분류

Enterprise DX	Enterprise 메시징
	Managed, Enterprise IoT
	글로벌 ICT
	ICT 기타
Cloud/IDC	Cloud
	IDC

AI/ New Biz	AICC, AI로봇
	스마트 모빌리티
	스마트 공간솔루션
	블록체인, 에너지, 영상보안
	신사업 기타
부동산	

5 주요 그룹사

- 코로나19로 위축되었던 소비심리의 회복으로 BC카드 매출 YoY +7.5% 성장
- 콘텐츠, 디지털 광고, T커머스 등 사업 성장과 포트폴리오 개선 효과로 콘텐츠 자회사 매출 YoY +35.5% 증가

주요 그룹사 매출

(단위: 십억원)

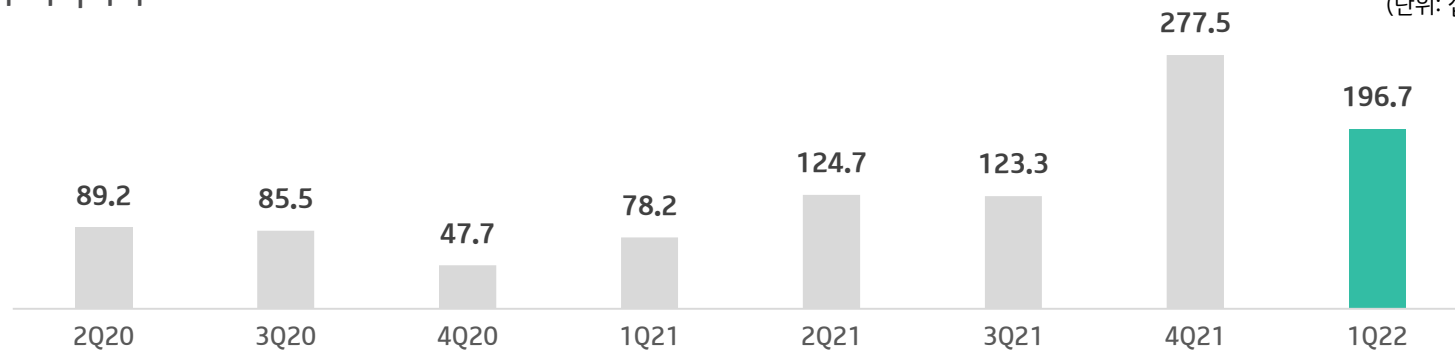
	1Q21	4Q21	1Q22	QoQ	YoY
BC카드	839.5	945.2	902.2	-4.5%	7.5%
스카이라이프	166.9	242.8	240.8	-0.8%	44.2%
콘텐츠 자회사	199.6	276.2	270.4	-2.1%	35.5%
에스테이트	62.6	336.0	150.5	-55.2%	140.3%

※ BC카드 : VP, 스마트로 등 포함, 에스테이트 : kt AMC 등 포함

※ 콘텐츠 자회사 : 나스미디어(플레이디 포함), KT알파, KT스튜디오지니(지니뮤직, 스토리위즈, KT시즌 등 포함)

그룹사 이익기여

(단위: 십억원)



1 1Q22 Highlights

2 Financial Highlights

3 Business Overview

4 Appendix

1 손익계산서

(단위: 십억원)

연결손익계산서	1Q 21	2Q 21	3Q 21	4Q 21	1Q 22	별도손익계산서	1Q 21	2Q 21	3Q 21	4Q 21	1Q 22
영업수익	6,029.4	6,027.6	6,217.4	6,623.6	6,277.7	영업수익	4,574.5	4,478.8	4,664.7	4,669.5	4,608.4
서비스수익	5,230.4	5,336.8	5,402.4	5,758.1	5,565.5	서비스수익	3,824.0	3,867.3	3,920.1	3,892.7	3,962.1
단말수익	799.1	690.9	815.0	865.5	712.2	단말수익	750.4	611.5	744.6	776.8	646.2
영업비용	5,585.2	5,551.8	5,835.0	6,254.1	5,651.1	영업비용	4,208.5	4,127.6	4,405.6	4,577.5	4,178.5
서비스비용	4,716.8	4,809.8	4,955.6	5,285.3	4,884.2	서비스비용	3,443.8	3,531.7	3,662.8	3,743.2	3,516.0
인건비	1,024.2	1,025.5	1,090.0	1,076.1	1,040.4	인건비	569.0	567.1	629.3	542.7	549.3
사업경비	2,320.7	2,380.9	2,447.7	2,601.2	2,471.0	사업경비	1,644.8	1,714.9	1,763.9	1,863.6	1,692.8
서비스구입비	757.4	795.0	835.8	987.0	799.6	서비스구입비	584.4	594.9	634.4	649.2	646.4
판매관리비	614.4	608.4	582.0	620.9	573.2	판매관리비	645.6	654.9	635.2	687.7	627.4
상품구입비	868.5	741.9	879.4	968.8	766.9	상품구입비	764.7	595.9	742.8	834.3	662.5
영업이익	444.2	475.8	382.4	369.4	626.6	영업이익	366.0	351.2	259.1	92.0	429.9
영업외손익	24.0	46.8	97.9	137.9	15.6	영업외손익	86.3	50.2	50.2	66.4	99.2
영업외수익	245.0	145.6	307.6	335.8	223.2	영업외수익	289.3	148.6	279.9	268.1	268.7
영업외비용	226.7	126.8	273.8	216.1	204.0	영업외비용	203.0	98.4	229.7	201.7	169.6
지분법손익	5.7	28.1	64.1	18.2	-3.6						
세전이익	468.2	522.7	480.3	507.2	642.2	세전이익	452.2	401.4	309.3	158.3	529.1
법인세비용	141.7	151.9	142.6	82.9	186.8	법인세비용	117.9	104.6	80.6	27.8	138.1
당기순이익	326.5	370.8	337.7	424.4	455.4	당기순이익	334.4	296.8	228.7	130.6	391.0
지배회사순이익	302.6	338.8	310.9	404.6	409.8						
EBITDA	1,345.3	1,373.2	1,277.5	1,283.5	1,518.3	EBITDA	1,173.6	1,159.4	1,061.1	891.8	1,217.1
EBITDA Margin	22.3%	22.8%	20.5%	19.4%	24.2%	EBITDA Margin	25.7%	25.9%	22.7%	19.1%	26.4%

2 재무상태표

(단위: 십억원)

연결재무상태표	1Q 21	2Q 21	3Q 21	4Q 21	1Q 22
자산	33,547.6	34,139.0	35,831.2	37,159.3	37,301.1
유동자산	11,567.1	11,695.3	11,897.4	11,858.4	12,189.9
현금및현금성자산	2,753.1	3,097.0	3,088.9	3,019.6	2,682.2
매출채권및기타채권	4,029.5	3,785.5	4,156.5	3,869.8	4,074.7
재고자산	591.9	474.1	406.6	514.1	1,406.5
기타유동자산	4,192.6	4,338.8	4,245.3	4,454.8	4,026.4
- 선급비용_계약원가	1,310.8	1,279.0	1,291.8	1,305.0	1,304.2
- 계약자산	415.8	441.5	482.8	510.6	522.9
비유동자산	21,980.5	22,443.6	23,933.8	25,301.0	25,111.3
매출채권및기타채권	945.3	958.5	814.3	809.4	671.6
유형자산	13,877.4	13,627.3	13,720.8	14,464.9	14,272.6
기타비유동자산	7,157.8	7,857.8	9,398.7	10,026.7	10,167.0
- 선급비용_계약원가	448.2	447.7	472.4	496.3	486.8
- 계약자산	209.4	219.5	230.8	234.5	225.5
부채	18,209.7	18,475.2	19,733.7	20,592.1	20,707.3
유동부채	9,271.5	8,325.7	9,381.3	10,072.4	9,883.5
매입채무및기타채무	5,969.6	5,741.7	6,155.8	6,641.4	6,548.3
차입금	1,449.0	945.9	1,588.2	1,731.4	1,583.7
기타유동부채	1,853.0	1,638.1	1,637.3	1,699.6	1,751.6
- 계약부채	321.2	288.5	270.4	274.6	276.1
비유동부채	8,938.2	10,149.5	10,352.4	10,519.7	10,823.7
매입채무및기타채무	690.4	1,178.9	1,082.7	1,338.8	1,061.8
차입금	6,275.7	6,809.8	6,807.9	6,706.3	7,311.3
기타비유동부채	1,972.1	2,160.8	2,461.8	2,474.7	2,450.7
- 계약부채	50.0	43.9	43.7	49.1	44.7
자본	15,337.9	15,663.8	16,097.5	16,567.2	16,593.8
이익잉여금	12,113.9	12,506.1	12,821.7	13,287.4	13,234.9

별도재무상태표	1Q 21	2Q 21	3Q 21	4Q 21	1Q 22
자산	27,693.7	28,203.4	28,607.5	29,362.4	29,305.6
유동자산	7,287.3	7,254.5	7,533.0	7,167.0	7,443.7
현금및현금성자산	1,564.4	1,926.7	1,829.5	1,708.7	1,496.0
매출채권및기타채권	3,353.6	3,069.8	3,430.9	3,092.4	3,326.0
재고자산	349.8	262.2	186.6	289.3	333.6
기타유동자산	2,019.6	1,995.9	2,086.1	2,076.6	2,288.0
- 선급비용_계약원가	1,372.7	1,347.9	1,360.9	1,381.5	1,383.2
- 계약자산	360.6	390.2	428.3	450.3	459.1
비유동자산	20,406.4	20,948.9	21,074.5	22,195.3	21,861.9
매출채권및기타채권	898.9	906.8	760.2	750.8	608.6
유형자산	11,725.9	11,511.7	11,463.6	12,021.1	11,806.6
기타비유동자산	7,781.6	8,530.4	8,850.7	9,423.4	9,446.7
- 선급비용_계약원가	441.5	442.5	461.7	486.2	476.3
- 계약자산	134.7	149.7	163.8	169.4	164.3
부채	14,681.3	14,877.6	15,016.2	15,497.5	15,509.5
유동부채	6,563.9	5,767.9	6,419.4	6,968.7	6,910.1
매입채무및기타채무	4,409.4	3,987.6	4,240.0	4,792.1	4,631.1
차입금	1,204.5	823.8	1,196.0	1,338.2	1,267.7
기타유동부채	950.0	956.4	983.4	838.4	1,011.3
- 계약부채	316.0	295.3	281.7	286.4	280.5
비유동부채	8,117.4	9,109.7	8,596.8	8,528.8	8,599.4
매입채무및기타채무	1,206.2	1,874.9	1,731.6	1,958.0	1,644.4
차입금	5,973.1	6,265.5	5,947.2	5,611.4	6,007.6
기타비유동부채	938.1	969.3	918.1	959.4	947.4
- 계약부채	50.0	44.2	44.0	47.9	44.6
자본	13,012.4	13,325.8	13,591.3	13,864.9	13,796.1
이익잉여금	11,221.4	11,517.5	11,746.6	11,931.5	11,859.8

3 가입자

무선 서비스	1Q 21	2Q 21	3Q 21	4Q 21	1Q 22	QoQ	YoY
가입자 (단위: 천명) ¹⁾							
유지	22,427	22,621	22,735	22,799	23,060	1.1%	2.8%
순증	122	194	114	64	261	310.5%	113.8%
신규	1,165	1,041	986	1,064	1,039	-2.3%	-10.8%
해지 ²⁾	1,043	847	871	1,000	778	-20.8%	-24.1%
해지율	1.6%	1.3%	1.3%	1.5%	1.1%	-0.3%p	-0.4%p
LTE	15,739	15,504	15,161	14,662	14,454	-1.4%	-8.2%
5G	4,404	5,014	5,617	6,378	6,949	9.0%	57.8%
LTE+5G 보급률	89.8%	90.7%	91.4%	92.3%	92.8%	0.5%p	3.0%p
ARPU (단위: 원) ³⁾	31,151	31,429	31,815	31,825	32,308	1.5%	3.7%

주1) 가입자 : 과기부 고시 기준 ('14년 1분기부터 회선 기준으로 조정, MVNO 포함)

주2) 해지 : 직권해지 포함

주3) ARPU = 무선수익* / 무선가입자**

* 무선수익(3G, LTE, 5G 포함): 음성 및 데이터 수익(가입비, 접속수익 제외), 부가서비스 수익(음성 및 데이터 부가상품), 매출할인(약정 및 결합할인 등) 등 포함

** 무선가입자: 과기부 가입자 통계 과금회선 분기평균 가입자 기준 (IoT/M2M 가입자 제외)

유선 서비스	1Q 21	2Q 21	3Q 21	4Q 21	1Q 22	QoQ	YoY
가입자 (단위: 천명)							
Telephony	13,460	13,329	13,218	13,096	12,969	-1.0%	-3.6%
PSTN	10,311	10,169	10,037	9,905	9,768	-1.4%	-5.3%
VoIP	3,149	3,159	3,180	3,191	3,201	0.3%	1.6%
Broadband	9,276	9,359	9,432	9,455	9,531	0.8%	2.8%
IPTV (OTV+OTS)	8,893	9,021	9,122	9,143	9,236	1.0%	3.9%

※ 상기 IR 발표 가입자 산정 기준은 IPTV법에 따른 가입자 산정 기준과 상이함

- 과학기술정보통신부가 발표한 '21년 상반기(6개월 평균) KT 유료방송 가입자 수는 8,141,601 명

