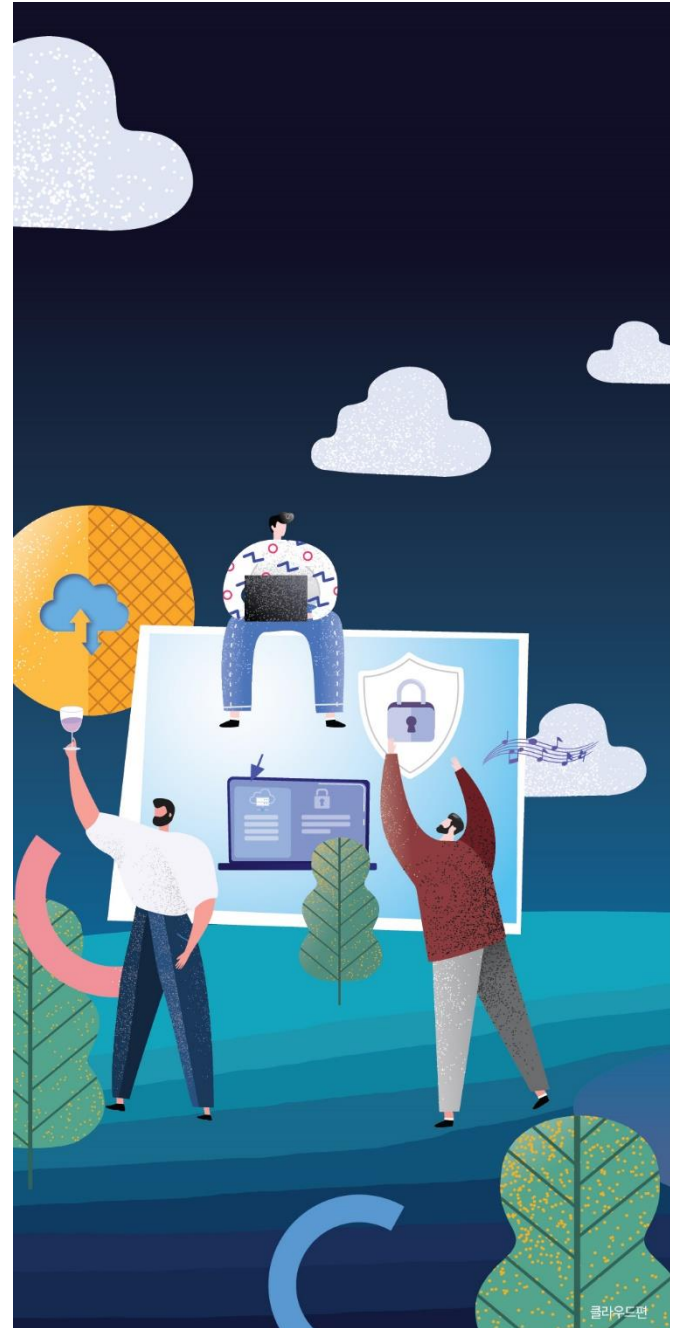


# KT 2023년 3분기 실적발표

2023. 11. 7 | Investor Relations



# Disclaimer

본 자료는 2023년 3분기, 외부 감사인 검토 전, K-IFRS 기준으로 작성된 (주) KT(이하 “당사”) 추정 재무실적 및 영업성과에 대한 내용을 포함하고 있습니다. 확정된 과거자료 이외의 모든 재무 및 경영성과와 관련된 자료는 추정자료이므로 향후 변경될 수 있음을 알려드립니다. 따라서, 당사는 본 자료에 서술된 재무 및 영업실적의 정확성과 완벽성에 대해서 암묵적으로든 또는 명시적으로든 보장할 수 없습니다.

또한, 본 자료에 서술된 내용이 당사의 실제 실적과 차이가 있을 수 있습니다. 당사는 본 자료의 작성일 현재의 사실만을 기술한 것이며, 향후 변경되는 사항이나 새로운 정보와 관련된 자료를 현행화할 책임은 없습니다.

당사는 2018년 1월 1일부터 신수익 회계기준 K-IFRS 1115호를 적용하였고, 2019년 1월 1일부터는 K-IFRS 1116호 ‘리스’를 적용하였습니다. 전기 재무제표는 새로운 회계기준을 적용할 의무는 없습니다.

본 자료와 관련하여 추가적인 문의사항이 있으시면 당사 IR팀으로 문의 바랍니다.

Tel: +82-2-3495-3254, 3262, 3265, 3557, 3558, 3564, 3595, 5339, 5341, 5344

Fax: +82-2-3495-5917

**1 3Q23 Highlights**

**2 Financial Highlights**

---

**3 Business Overview**

---

**4 Appendix**

---

# 1 3Q23 Highlights

## 재무 실적

B2C/B2B 사업과 그룹 포트폴리오의 균형 잡힌 성장으로 견조한 실적 지속

### 연결

매출 6조 6,974억원 (YoY +3.4%)  
영업이익 3,219억원 (YoY -28.9%)

### 별도

매출 4조 6,730억원 (YoY +1.8%)  
영업이익 1,935억원 (YoY -40.2%)

※ 임단협 결과 및 콘텐츠 소싱비용 평활화 영향 제거시 별도 영업이익은 3,837억원(YoY +18.6%), 연결 영업이익은 5,122억원(YoY +13.1%)

## 주요 성과

### 별도 서비스 매출, 2분기 연속 4조원 달성

- 통신사업, 프리미엄 가입자 기반 확대로 B2C 성장 지속  
- 무선 YoY +1.6%, 유선 YoY +1.8% 매출 성장
- 기업서비스, 『CT+IT』 역량 기반 B2B DX 사업 성장 가속화  
- Enterprise DX YoY +16.1% 매출 성장

### 금융/콘텐츠/DX/부동산 등 그룹 핵심사업 성장

- BC카드, 자체 카드 및 대출사업 확대 통해 성장세 확대
- kt스튜디오지니, 오리지널 드라마 '남남', '유괴의날' 등 시청률 상승
- kt cloud, 구축형 수주 및 IDC 수요 증가 기반 지속 성장
- 부동산, 호텔 사업 성장 및 임대·분양 매출 확대 지속

## 주주 환원

### FY'23~FY'25 중기 주주환원 정책 발표(10.17)

- 환원재원 : 별도 기준 조정 당기순이익의 50%
- 환원방법 : 현금배당 및 자사주 매입 후 소각
- 현금배당 : 최소 2022년 주당 배당금 수준
- 분기배당 : 2024년 1분기부터 도입

## 경영 방향

### 『CT+IT』역량 기반 『디지털 서비스 퍼스트』추진

- 고객 관점에서 차별화된 서비스 발굴, 경쟁력 강화
- Telco(CT) 역량 기반 IT 역량 강화/통합
- 기본과 본질에 집중하여 내실 있는 성장 추구

---

1 3Q23 Highlights

2 **Financial Highlights**

3 Business Overview

---

4 Appendix

---

# 1 손익계산서

- B2C/B2B 사업의 균형 잡힌 성장과 그룹 성장 포트폴리오 확대되며 영업수익 YoY +3.4% 성장
- 임금단체협상 결과('22년 4분기, '23년 3분기 반영) 및 콘텐츠 소송 비용 평활화 영향으로 영업이익 YoY -28.9% 감소  
 ※ 임단협 결과/평활화 미적용 시 영업이익은 YoY +13.1% 증가한 5,122억원

(단위: 십억원)

	3Q22	2Q23	3Q23	QoQ	YoY
<b>영업수익</b>	<b>6,477.2</b>	<b>6,547.5</b>	<b>6,697.4</b>	<b>2.3%</b>	<b>3.4%</b>
서비스 수익	5,744.8	5,968.6	5,958.8	-0.2%	3.7%
단말 수익	732.4	578.9	738.7	27.6%	0.9%
<b>영업비용</b>	<b>6,024.3</b>	<b>5,971.4</b>	<b>6,375.5</b>	<b>6.8%</b>	<b>5.8%</b>
<b>영업이익</b>	<b>452.9</b>	<b>576.1</b>	<b>321.9</b>	<b>-44.1%</b>	<b>-28.9%</b>
Margin	7.0%	8.8%	4.8%	-4.0%p	-2.2%p
Margin*	7.9%	9.7%	5.4%	-4.3%p	-2.5%p
<b>영업외손익</b>	<b>-13.9</b>	<b>-28.0</b>	<b>28.4</b>	<b>흑자전환</b>	<b>흑자전환</b>
<b>세전이익</b>	<b>439.0</b>	<b>548.1</b>	<b>350.3</b>	<b>-36.1%</b>	<b>-20.2%</b>
<b>당기순이익</b>	<b>326.2</b>	<b>432.5</b>	<b>288.3</b>	<b>-33.3%</b>	<b>-11.6%</b>
Margin	5.0%	6.6%	4.3%	-2.3%p	-0.7%p
<b>EBITDA</b>	<b>1,359.7</b>	<b>1,505.3</b>	<b>1,259.9</b>	<b>-16.3%</b>	<b>-7.3%</b>
Margin	21.0%	23.0%	18.8%	-4.2%p	-2.2%p

※ OP Margin\* = 영업이익/서비스수익

## 2 영업비용

(단위: 십억원)

	3Q22	2Q23	3Q23	QoQ	YoY
<b>영업비용</b>	<b>6,024.3</b>	<b>5,971.4</b>	<b>6,375.5</b>	<b>6.8%</b>	<b>5.8%</b>
인건비	1,075.3	1,131.5	1,191.0	5.3%	10.8%
사업경비	2,586.0	2,690.6	2,732.8	1.6%	5.7%
- 감가상각비	906.8	929.2	937.9	0.9%	3.4%
서비스구입비	887.6	813.2	952.7	17.2%	7.3%
판매관리비	648.4	633.9	623.2	-1.7%	-3.9%
단말구입비	827.0	702.3	875.8	24.7%	5.9%

### [KT별도 기준 판매비]

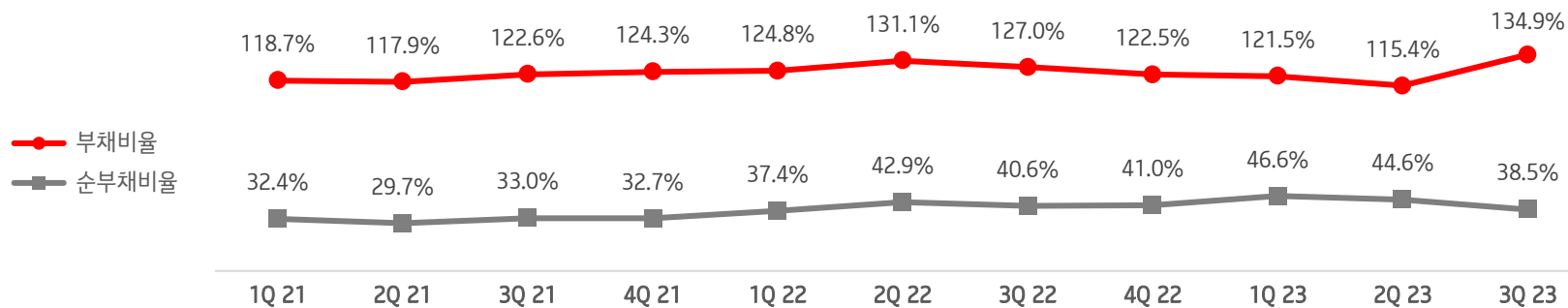
(단위: 십억원)

	3Q22	2Q23	3Q23	QoQ	YoY
판매비	650.3	637.0	636.4	-0.1%	-2.1%

### 3 재무상태표

(단위: 십억원)

	22년 9월말	23년 6월말	23년 9월말	QoQ	YoY
<b>자산</b>	<b>40,651.5</b>	<b>39,756.0</b>	<b>43,974.8</b>	<b>10.6%</b>	<b>8.2%</b>
현금성자산	3,095.1	1,805.5	3,110.4	72.3%	0.5%
<b>부채</b>	<b>22,745.9</b>	<b>21,302.3</b>	<b>25,253.1</b>	<b>18.5%</b>	<b>11.0%</b>
차입금	10,366.6	10,036.0	10,309.5	2.7%	-0.6%
<b>자본</b>	<b>17,905.6</b>	<b>18,453.7</b>	<b>18,721.7</b>	<b>1.5%</b>	<b>4.6%</b>
자본금	1,564.5	1,564.5	1,564.5	-	-
<b>순차입금</b>	<b>7,271.5</b>	<b>8,230.5</b>	<b>7,199.1</b>	<b>-12.5%</b>	<b>-1.0%</b>
부채비율	127.0%	115.4%	134.9%	19.5%p	7.9%p
순부채비율	40.6%	44.6%	38.5%	-6.1%p	-2.1%p



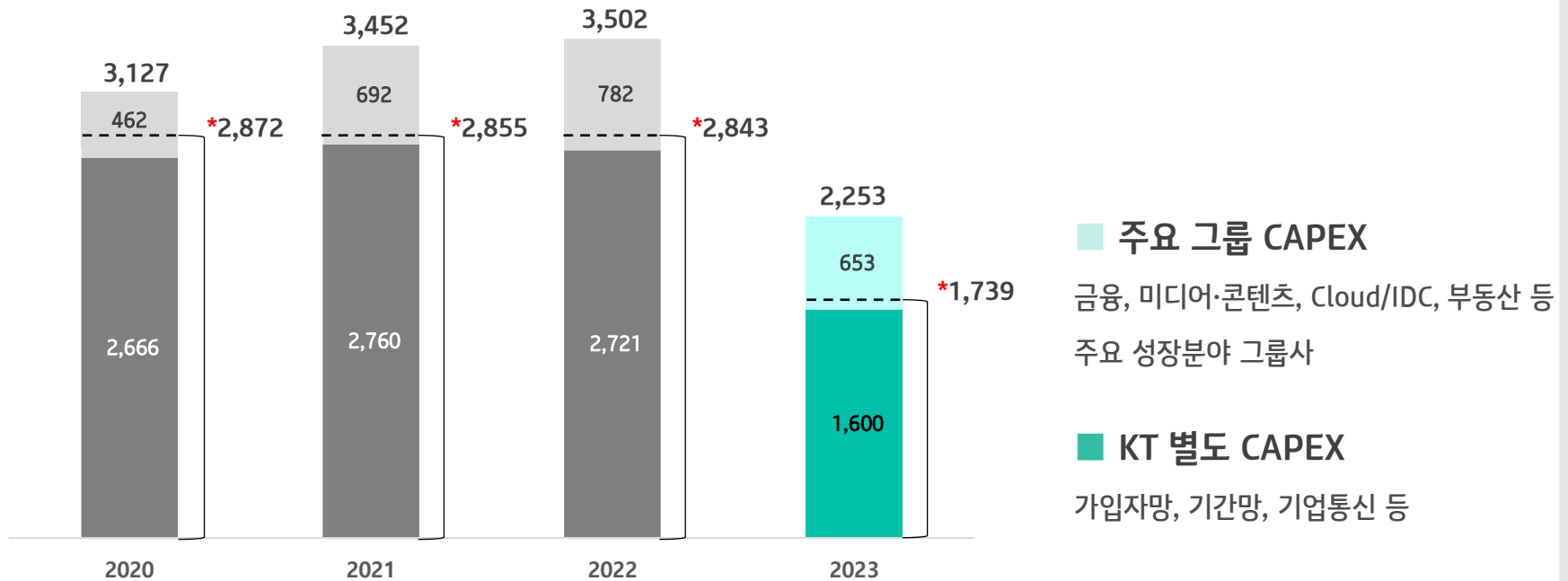


## 4 CAPEX

- ‘23년 3분기 누적 기준 KT 별도 CAPEX 1조 6,004억원, 주요 그룹사 CAPEX 6,528억원 집행

(단위: 십억원)

■ KT(별도) ■ 주요 그룹사 \* KT(별도) + kt cloud



### 주요 그룹 CAPEX

금융, 미디어·콘텐츠, Cloud/IDC, 부동산 등  
주요 성장분야 그룹사

### KT 별도 CAPEX

가입자망, 기간망, 기업통신 등

※ 2020년, 2021년 Cloud/IDC 관련 투자는 그룹사 CAPEX로 소급 반영

---

**1 3Q23 Highlights**

---

**2 Financial Highlights**

**3 Business Overview**

**4 Appendix**

---

# 1 KT - 무선

- 5G 가입자 비중 70%로 성장, 로밍 매출 증가하며 무선서비스 매출 YoY +2.4% 성장
- MVNO 가입자 717만으로 증가하며 가입자 기반 확대 지속

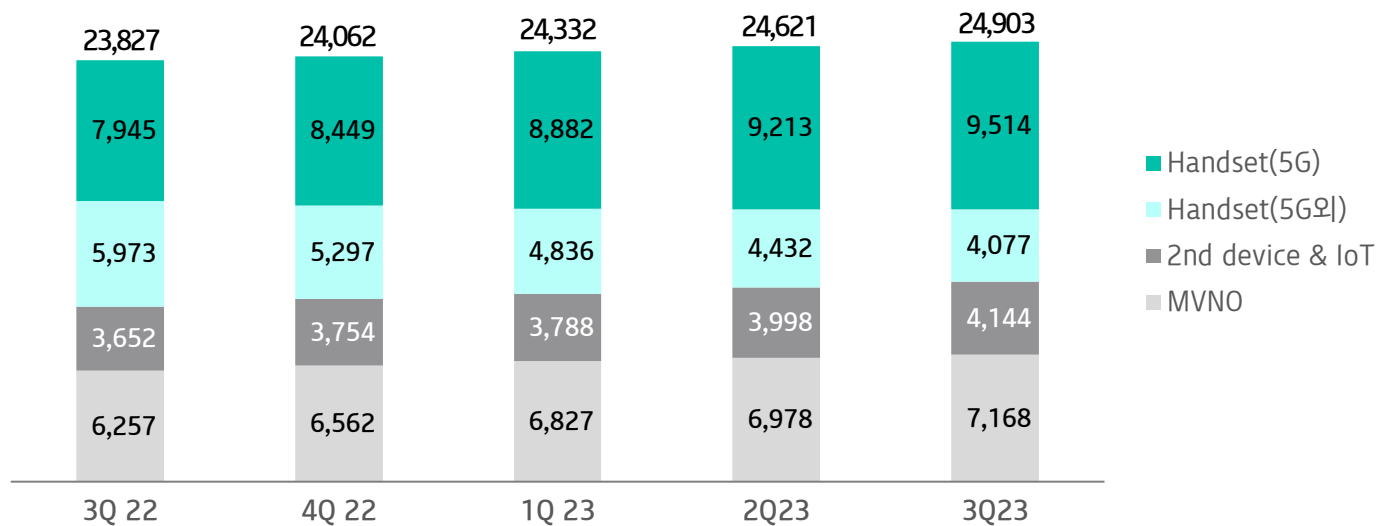
(단위: 십억원)

	3Q22	2Q23	3Q23	QoQ	YoY
<b>무선</b>	<b>1,681.8</b>	<b>1,722.2</b>	<b>1,708.1</b>	<b>-0.8%</b>	<b>1.6%</b>
무선서비스	1,585.6	1,634.4	1,623.3	-0.7%	2.4%
접속	96.2	87.8	84.8	-3.4%	-11.9%

※ 무선서비스 : 기존 무선서비스 매출에 MVNO, 모바일플랫폼 매출을 포함하여 재분류

## 무선 가입자

(단위: 천명)



## 2 KT - 유선

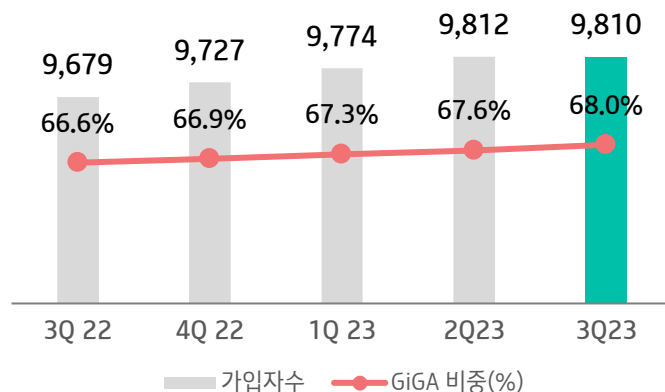
- GiGA인터넷 가입자 비중이 68%까지 증가하며 인터넷 매출 YoY +3.2% 성장
- 미디어 매출은 프리미엄 가입자 중심으로 IPTV 가입자 기반 확대되며 YoY +3.9% 성장

(단위: 십억원)

	3Q22	2Q23	3Q23	QoQ	YoY
<b>유선</b>	<b>1,306.4</b>	<b>1,320.7</b>	<b>1,330.1</b>	<b>0.7%</b>	<b>1.8%</b>
인터넷	6,00.3	612.4	619.4	1.2%	3.2%
미디어	504.5	518.0	524.4	1.2%	3.9%
휴유선전화	201.6	190.4	186.3	-2.1%	-7.6%

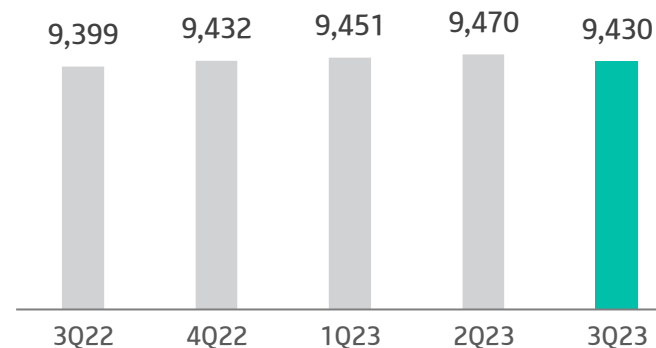
### 인터넷 가입자

(단위: 천명)



### IPTV 가입자

(단위: 천명)



※ 상기 IR 발표 가입자 산정 기준은 IPTV법에 따른 가입자 산정 기준과 상이함  
 - 과학기술정보통신부가 발표한 '22년 하반기(6개월 평균) KT 유료방송 가입자 수는 8,783,984명

### 3 KT - 기업서비스

- 기업서비스 매출은 B2B DX 수주사업의 매출화 등 영향으로 YoY +2.7% 증가
- Enterprise DX는 기 수주사업 매출화가 확대되며 YoY +16.1% 증가

(단위: 십억원)

	3Q22	2Q23	3Q23	QoQ	YoY
<b>기업서비스</b>	<b>956.2</b>	<b>975.8</b>	<b>981.7</b>	<b>0.6%</b>	<b>2.7%</b>
기업인터넷/데이터	369.6	367.2	353.8	-3.6%	-4.3%
Enterprise DX	309.2	335.0	359.0	7.2%	16.1%
기업통화	90.9	86.1	85.0	-1.3%	-6.5%
AI/New Biz	120.3	103.0	106.0	3.0%	-11.9%
부동산 등	66.2	84.5	77.9	-7.9%	17.6%

※ 기업통화 : 기존 기업통화에 포함된 MVNO 매출을 무선서비스로 재분류

Enterprise DX : kt cloud 설립 후 잔여 IDC/Cloud 매출을 Enterprise DX로 재분류

#### B2B Highlights

#### 대형 B2B 수주사업 매출화 및 KT 고유의 전용회선 서비스 성장 지속



√ 국방 광대역 통합망(M-BcN)

육군과 해군, 공군, 해병대, 국방부 직할부대 등  
전국 주요 부대를 초고속인터넷으로 연결



√ 대형 CP 트래픽 증가세 지속 및 \*Flexline 판매 확대

글로벌 OTT 중심 기업인터넷/데이터 트래픽 수요 및  
신규 출시한 Flexline 서비스 판매 증가

\*Flexline: SD-Wan, 대역폭 조정 가능한 유연한 회선, 통합관리, Cloud 연결이 하나로 제공되는 기업회선 서비스

## 4 주요 그룹사

- BC카드, 자체카드 수익 및 대출사업 규모 확대 등으로 YoY +1.2% 성장
- kt cloud, Private Cloud 사업 수주 및 IDC 사업의 견조한 매출 성장 등으로 YoY +34.5% 성장
- kt estate, 국내 여행객 증가로 인한 호텔 사업 호조 및 분양 매출 증가 영향으로 YoY +30.3% 성장

### 주요 그룹사 매출

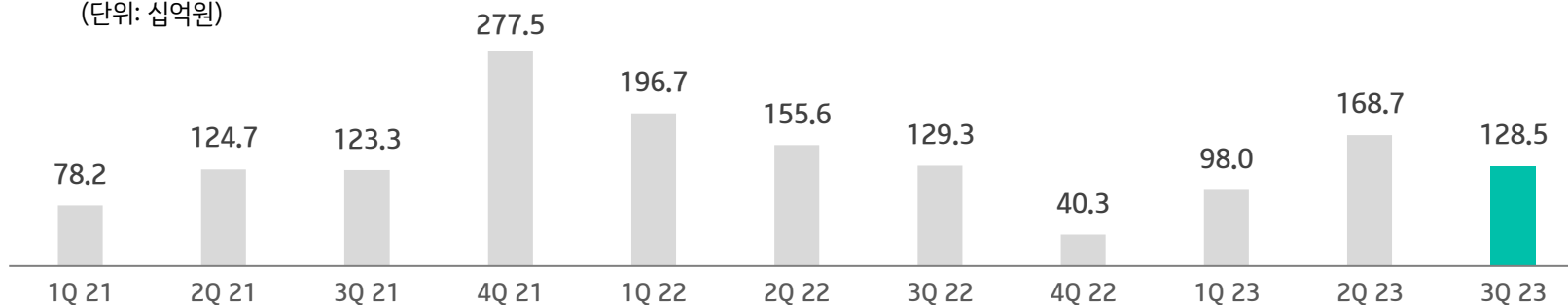
(단위: 십억원)

	3Q22	2Q23	3Q23	QoQ	YoY
BC카드	984.2	1,049.2	995.7	-5.1%	1.2%
스카이라이프	268.1	261.3	260.5	-0.3%	-2.8%
콘텐츠 자회사	301.2	268.9	290.4	8.0%	-3.6%
에스테이트	109.2	145.4	142.3	-2.1%	30.3%
kt cloud	144.1	153.8	193.8	26.0%	34.5%

※ 콘텐츠 자회사 : 나스미디어(플레이디 포함), KT알파, KT스튜디오지니(지니뮤직, 스토리위즈 등 포함)

### 그룹사 이익기여

(단위: 십억원)



---

**1 3Q23 Highlights**

---

**2 Financial Highlights**

---

**3 Business Overview**

---

**4 Appendix**

# 1 손익계산서

(단위: 십억원)

연결손익계산서	3Q 22	4Q22	1Q 23	2Q 23	3Q 23	별도손익계산서	3Q 22	4Q22	1Q 23	2Q 23	3Q 23
영업수익	6,477.2	6,583.0	6,443.7	6,547.5	6,697.4	영업수익	4,590.2	4,572.8	4,619.0	4,487.4	4,673.0
서비스수익	5,744.8	5,705.0	5,713.9	5,968.6	5,958.8	서비스수익	3,944.4	3,923.3	3,952.6	4,018.6	4,020.0
단말수익	732.4	878.0	729.7	578.9	738.7	단말수익	645.8	649.5	666.4	468.8	653.0
영업비용	6,024.3	6,431.5	5,957.6	5,971.4	6,375.5	영업비용	4,266.6	4,461.7	4,230.9	4,079.9	4,479.5
서비스비용	5,197.3	5,558.1	5,104.2	5,269.1	5,499.7	서비스비용	3,607.9	3,783.7	3,491.5	3,618.7	3,808.8
인건비	1,075.3	1,259.3	1,069.1	1,131.5	1,191.0	인건비	535.8	689.7	530.2	583.2	634.6
사업경비	2,586.0	2,771.2	2,604.0	2,690.6	2,732.8	사업경비	1,743.6	1,824.0	1,720.5	1,745.5	1,828.6
서비스구입비	887.6	885.9	830.2	813.2	952.7	서비스구입비	666.7	605.1	601.6	638.7	695.2
판매관리비	648.4	641.7	600.9	633.9	623.2	판매관리비	661.8	664.9	639.3	651.3	650.4
상품구입비	827.0	873.5	853.3	702.3	875.8	상품구입비	658.7	678.0	739.4	461.2	670.6
영업이익	452.9	151.4	486.1	576.1	321.9	영업이익	323.6	111.1	388.1	407.5	193.5
영업외손익	-13.9	121.8	-48.5	-28.0	28.4	영업외손익	1.5	-21.1	39.6	-12.8	34.7
영업외수익	515.8	101.6	242.3	185.5	255.0	영업외수익	468.3	-110.8	265.1	161.2	226.7
영업외비용	520.8	-46.1	287.0	219.5	223.7	영업외비용	466.8	-89.7	225.5	174.0	192.0
지분법손익	-8.9	-25.9	-3.8	6.0	-2.8						
세전이익	439.0	273.2	437.6	548.1	350.3	세전이익	325.1	90.1	427.7	394.7	228.2
법인세비용	112.8	30.5	128.0	115.6	62.0	법인세비용	84.9	-18.0	107.8	89.6	17.6
당기순이익	326.2	242.7	309.6	432.5	288.3	당기순이익	240.3	108.1	319.9	305.1	210.6
지배회사순이익	297.6	242.0	296.6	394.5	264.3						
EBITDA	1,359.7	1,080.8	1,415.5	1,505.3	1,259.9	EBITDA	1,096.5	889.4	1,167.4	1,190.0	979.9
EBITDA Margin	21.0%	16.4%	22.0%	23.0%	18.8%	EBITDA Margin	23.9%	19.5%	25.3%	26.5%	21.0%



## 2 재무상태표

(단위: 십억원)

연결재무상태표	3Q 22	4Q22	1Q 23	2Q 23	3Q 23
<b>자산</b>	<b>40,651.5</b>	<b>40,980.7</b>	<b>40,214.4</b>	<b>39,756.0</b>	<b>43,974.8</b>
<b>유동자산</b>	<b>13,042.2</b>	<b>12,681.6</b>	<b>12,202.0</b>	<b>11,405.7</b>	<b>15,520.6</b>
현금및현금성자산	3,095.1	2,449.1	2,109.2	1,805.5	3,110.4
매출채권및기타채권	4,095.0	3,951.8	4,098.7	3,933.1	4,515.4
재고자산	675.7	709.2	779.6	636.9	707.4
기타유동자산	5,176.5	5,571.5	5,214.5	5,030.3	7,187.3
- 선급비용_계약원가	1,313.5	1,307.2	1,284.2	1,269.5	1,270.3
- 계약자산	565.8	565.8	560.0	565.8	590.7
<b>비유동자산</b>	<b>27,609.3</b>	<b>28,299.1</b>	<b>28,012.6</b>	<b>28,350.3</b>	<b>28,454.1</b>
매출채권및기타채권	578.0	609.4	473.9	490.7	406.0
유형자산	14,466.0	14,772.2	14,562.2	14,675.6	14,669.9
기타비유동자산	12,565.2	12,917.5	12,976.5	13,184.0	13,378.2
- 선급비용_계약원가	515.8	510.4	484.7	480.4	486.0
- 계약자산	249.3	236.4	232.7	236.8	248.7
<b>부채</b>	<b>22,745.9</b>	<b>22,566.0</b>	<b>22,062.4</b>	<b>21,302.3</b>	<b>25,253.1</b>
<b>유동부채</b>	<b>10,583.6</b>	<b>10,699.3</b>	<b>10,164.8</b>	<b>9,862.9</b>	<b>13,478.5</b>
매입채무및기타채무	6,795.4	7,371.0	6,424.7	6,225.9	9,264.6
차입금	2,052.0	1,827.0	2,224.2	2,105.6	2,368.7
기타유동부채	1,736.3	1,501.2	1,515.9	1,531.4	1,845.2
- 계약부채	251.6	242.4	264.3	264.1	245.2
<b>비유동부채</b>	<b>12,162.3</b>	<b>11,866.7</b>	<b>11,897.7</b>	<b>11,439.4</b>	<b>11,774.6</b>
매입채무및기타채무	1,087.9	1,064.1	833.6	818.5	856.0
차입금	8,314.6	8,179.6	8,352.9	7,930.4	7,940.8
기타비유동부채	2,759.8	2,622.9	2,711.2	2,690.5	2,977.9
- 계약부채	34.1	41.7	44.5	39.3	37.2
<b>자본</b>	<b>17,905.6</b>	<b>18,414.7</b>	<b>18,152.0</b>	<b>18,453.7</b>	<b>18,721.7</b>
이익잉여금	13,857.3	14,257.3	14,008.3	14,404.0	14,570.7

별도재무상태표	3Q 22	4Q22	1Q 23	2Q 23	3Q 23
<b>자산</b>	<b>31,055.2</b>	<b>30,417.8</b>	<b>30,386.9</b>	<b>29,592.2</b>	<b>30,814.8</b>
<b>유동자산</b>	<b>7,612.4</b>	<b>6,603.5</b>	<b>6,972.1</b>	<b>6,172.5</b>	<b>7,505.4</b>
현금및현금성자산	1,645.1	966.3	866.3	625.7	1,477.3
매출채권및기타채권	3,294.1	3,055.6	3,283.3	3,018.4	3,425.8
재고자산	300.4	349.9	380.1	260.1	276.6
기타유동자산	2,372.9	2,231.7	2,442.4	2,268.4	2,325.6
- 선급비용_계약원가	1,391.1	1,386.3	1,367.2	1,351.6	1,360.3
- 계약자산	499.5	493.4	488.2	500.3	546.6
<b>비유동자산</b>	<b>23,442.8</b>	<b>23,814.3</b>	<b>23,414.8</b>	<b>23,419.6</b>	<b>23,309.4</b>
매출채권및기타채권	485.8	527.0	399.4	402.8	322.1
유형자산	11,209.0	11,540.2	11,240.4	11,276.3	11,288.5
기타비유동자산	10,745.3	10,764.1	10,793.7	10,775.2	10,753.0
- 선급비용_계약원가	500.7	496.8	476.0	469.8	495.8
- 계약자산	194.2	186.0	183.1	196.3	172.1
<b>부채</b>	<b>16,401.5</b>	<b>15,559.7</b>	<b>15,766.5</b>	<b>14,817.5</b>	<b>15,831.4</b>
<b>유동부채</b>	<b>6,848.2</b>	<b>6,321.4</b>	<b>6,582.7</b>	<b>6,153.7</b>	<b>6,925.2</b>
매입채무및기타채무	4,628.6	4,672.6	4,477.0	4,253.7	5,021.2
차입금	1,358.0	984.7	1,359.5	1,131.5	1,173.8
기타유동부채	861.6	664.1	746.2	768.6	730.2
- 계약부채	249.7	241.0	256.4	235.1	222.6
<b>비유동부채</b>	<b>9,553.4</b>	<b>9,238.2</b>	<b>9,183.8</b>	<b>8,663.8</b>	<b>8,906.2</b>
매입채무및기타채무	1,644.0	1,620.6	1,342.5	1,331.9	1,337.9
차입금	6,850.7	6,510.8	6,675.8	6,205.6	6,497.5
기타비유동부채	1,058.7	1,106.8	1,165.5	1,126.3	1,070.8
- 계약부채	33.1	40.4	43.1	33.8	32.4
<b>자본</b>	<b>14,653.7</b>	<b>14,858.1</b>	<b>14,620.4</b>	<b>14,774.7</b>	<b>14,983.4</b>
이익잉여금	12,121.9	12,347.4	12,123.3	12,429.0	12,541.3

### 3 가입자

무선 서비스	3Q 22	4Q 22	1Q 23	2Q 23	3Q 23	QoQ	YoY
가입자 (단위: 천명) <sup>1)</sup>							
<b>유지</b>	<b>23,827</b>	<b>24,062</b>	<b>24,332</b>	<b>24,621</b>	<b>24,903</b>	<b>+1.1%</b>	<b>+4.5%</b>
<b>순증</b>	<b>418</b>	<b>235</b>	<b>270</b>	<b>289</b>	<b>283</b>	<b>-2.2%</b>	<b>-32.4%</b>
<b>신규</b>	<b>984</b>	<b>990</b>	<b>979</b>	<b>936</b>	<b>1,155</b>	<b>+23.4%</b>	<b>+17.4%</b>
<b>해지<sup>2)</sup></b>	<b>566</b>	<b>755</b>	<b>709</b>	<b>647</b>	<b>872</b>	<b>+34.8%</b>	<b>+54.1%</b>
<b>해지율</b>	<b>0.8%</b>	<b>1.1%</b>	<b>1.0%</b>	<b>0.9%</b>	<b>1.2%</b>	<b>+0.3%p</b>	<b>+0.4%p</b>
LTE	14,392	14,261	14,230	14,256	14,280	-0.2%	-0.8%
5G	7,962	8,483	8,937	9,278	9,587	+3.3%	+20.4%
LTE+5G 보급률	93.8%	94.5%	95.2%	95.6%	95.8%	+0.2%p	+2.0%p
<b>ARPU (단위: 원)<sup>3)</sup></b>	<b>32,917</b>	<b>33,542</b>	<b>33,771</b>	<b>33,948</b>	<b>33,838</b>	<b>-0.3%</b>	<b>+2.8%</b>

주1) 가입자 : 과기부 고시 기준 ('14년 1분기부터 회선 기준으로 조정, MVNO 포함)

주2) 해지 : 직권해지 포함

주3) ARPU = 무선수익\* / 무선가입자\*\*

\* 무선수익(3G, LTE, 5G 포함): 음성 및 데이터 수익(가입비, 접속수익 제외), 부가서비스 수익(음성 및 데이터 부가상품), 매출할인(약정 및 결합할인 등) 등 포함

\*\* 무선가입자: 과기부 가입자 통계 과금회선 분기평균 가입자 기준 (IoT/M2M 가입자 제외)

무선 서비스	3Q 22	4Q 22	1Q 23	2Q 23	3Q 23	QoQ	YoY
가입자 (단위: 천명)							
<b>Telephony</b>	<b>12,709</b>	<b>12,581</b>	<b>12,445</b>	<b>12,310</b>	<b>12,184</b>	<b>-1.0%</b>	<b>-4.1%</b>
PSTN	9,500	9,376	9,226	9,089	8,960	-1.4%	-5.7%
VoIP	3,209	3,206	3,219	3,221	3,225	+0.1%	+0.5%
<b>Broadband</b>	<b>9,679</b>	<b>9,727</b>	<b>9,774</b>	<b>9,812</b>	<b>9,810</b>	<b>0.0%</b>	<b>+1.4%</b>
<b>IPTV (GTV+GTS)</b>	<b>9,399</b>	<b>9,432</b>	<b>9,451</b>	<b>9,470</b>	<b>9,430</b>	<b>-0.4%</b>	<b>+0.3%</b>

※ 상기 IR 발표 가입자 산정 기준은 IPTV법에 따른 가입자 산정 기준과 상이함

- 과학기술정보통신부가 발표한 '22년 하반기(6개월 평균) KT 유료방송 가입자 수는 8,783,984 명

**kt**